

Keskkonnaministeerium

Harrastuskalapüügi arengukava
aastateks 2010-2013
(perspektiiviga kuni 2018)

2009

Sisukord

SISSEJUHATUS	4
1. HARRASTUSKALAPÜÜGI ALUSED JA STRATEEGILISED EESMÄRGID	5
2. EESTI ÜLDISELOOMUSTUS	7
Geograafia	7
Rahvastik	7
Veevarud ja -keskkonna seisund	7
3. ÜLEVAADE HARRASTUSKALAPÜÜGI OLUKORRAST	8
3.1. Püük ühe lihtkäsiõnega	8
3.2. Püük harrastuskalapüügiõiguse eest tasumise või soodustust tõendava dokumendi alusel	9
Harrastuspüügivahendid	10
Harrastuspüügi piirkonnad	11
Püütavad kalaliigid ja -kogused	12
Talikalastus	13
Harrastuskalapüügi väärtus	14
3.3. Püük kalastuskaardi alusel	16
3.3.1. Nakkevõrgu ja õngejadapüük	17
Nakkevõrgupüük	17
Õngejadapüük	18
3.3.2. Lõheliste püük	19
Lõhe- ja meriforellipüük	19
Jõeforellipüük	19
3.3.3. Vähipüük	20
3.3.4. Allveepüük Saadjärvel ja Kuremaa järvel	21
3.3.5. Püük liivi ja kuuritsaga	21
3.3.6. Püük looduskaitsealadel	22
3.4. Püügiõiguse tasu	23
3.4.1. Harrastuspüügiõiguse soetamine ja tasu maksmise võimalused	23
3.4.2. Panga maksekorraldus	23
3.4.3. Mobiilimakse	23
3.4.4. Harrastuskalapüügi tasude suurus	24
3.5. Harrastuskalapüügi alane teavitustegevus ning koostöö sektoriga	26
3.5.1. Trükised, artiklid	26
3.5.2. Internetikeskkond	26
3.5.3. Koostöö harrastuskalapüügi organisatsioonidega	27
3.6. Harrastuskalapüügi sektori ja administratsiooni SWOT analüüs	28
4. STRATEEGILINE EESMÄRK NING VAJALIK TEGEVUS SELLE EESMÄRGI SAAVUTAMISEKS	30
4.1. Strateegiline üldeesmärk	30
4.2. Alameesmärgid	30
4.2.1. Harrastuskalapüügi kättesaadavuse parandamine ja lihtsustamine	30
Igäiheõigus	30
Püügikorralduse lihtsustamine kaitsealadel	31
Elektroniline kalastuskaart	31

Harrastuskalapüügi püügiõiguse tasu	32
4.2.2. Harrastuskalapüügivahendite mitmekesisuse säilitamine.....	32
4.2.3. Harrastuspüügivahendite kasutamistingimuste määratlemine ja ühtlustamine.....	33
4.2.4. Harrastuskalapüügi populariseerimine ja sellealase informatsiooni levitamine ja töö avalikkusega.....	35
4.2.5. Ühistegevuse arendamine ja kalastajate kaasamine otsustusprotsessidesse.....	36
4.2.6. Harrastuslikku kalapüüki toetava infrastruktuuri arendamine.....	37
4.2.7. Keskkonnasäästliku harrastuskalapüügi arendamine.....	37
4.2.8. Kalandusturismi arendamine.....	38
4.2.9. Harrastuskalapüügi sektori analüüs ja andmekogumine.....	38
4.2.10. Kalavarude taastootmine.....	39
5. ARENGUKAVA MAKSUMUSE PROGNOOS.....	40
6. ARENGUKAVA ELLUVIIMISEGA KAASNEVAD RISKID JA RISKIDE VÄHENDAMISE ABINÕUD.....	40
7. LISAD.....	42
LISA 1. Kõige enam pütavate ja enim püüda soovitavate kalaliikide pingeread.....	42
LISA 2. Püügiõiguse tasumäärad harrastuslikul kalapüügil 2004-2018 ning tasude muutuse prognoos aastani 2018.....	43
LISA 3. Harrastuskalapüügi arengukavaga kavandatud tegevused ja maksumus	44
LISA 4. Harrastusliku nakkevõrgupüügi veekogude nimekiri.....	45
LISA 5. Harrastuslikul nakkevõrgupüügil püütud kalakogused.....	46

SISSEJUHATUS

Harrastuskalapüügi eelissuundade määratlemiseks ning konkreetsete eesmärkide seadmiseks on seni puudunud ametlikud alusdokumendid. Kalapüügiseaduse alusel paika pandud harrastuspüügi raamistik ei ole seni põhinenud pikaajalistel kinnitatud raamdokumentidel, vaid on tekkinud erinevate huvigruppide kokkulepete tulemusena, mida on pidevalt muudetud. Seetõttu on erinevates Eesti piirkondades sageli põhjendamatult suured lahknevused harrastuskalapüügi vahendite kasutamisel. Pealtnäha sarnastel veekogudel on lubatud püügivahendid maakonniti väga erinevad ja nende kasutamisel puudub sageli põhjendatud alus, mis omakorda tekitab segadust harrastuskalastajate hulgas. Nii on probleemiks nakkevõrgu ja õngejada kasutamine harrastusliku kalapüügi vahendina Eesti siseveekogudes ja rannapiirkonnas. Samuti on huvide lahknevused veekogudel, kus toimub samaaegselt nii harrastuslik kui kutseline kalapüük. Ressursi kasutamise küsimustes tuleb kehtestada kõigile arusaadavad ja selged reeglid ning eelisarendada keskkonnasäästlikku püügitegevust ja -viise.

Eestis on hinnanguliselt ligi 50 000 harrastuskalastajat. Niivõrd suure huvigrupi tegevus, kes kasutab riigile kuuluvat loodusressurssi, vajab reguleerimist ning spetsiaalselt neile suunatud teenuseid ja infrastruktuuri. Arengukava on mõeldud harrastuskalapüügi sektori arendamiseks vajalike eesmärkide seadmiseks ning arendustegevuse planeerimiseks, mis suurendaks harrastuskalapüügiga tegelevate isikute arvu, muudaks harrastuskalapüügi kergemini kättesaadavamaks ja tõstaks teenuse kvaliteeti lähtudes seejuures kalavarude jätkusuutliku kasutamise põhimõtetest.

Arengukava määratleb aastateks 2010-2013 (perspektiiviga kuni 2018) harrastuskalapüügi arengusuunad ning eelistegevuse. Dokumendi koostamisel lähtuti sektori vajadustest, pidades samas silmas Keskkonnaministeeriumi arengukava ning teisi alusdokumente, mis on loetletud 3. peatükis.

Arengukava koostamiseks moodustati töörühm, kuhu kaasati harrastuskalastajaid ühendavad organisatsioonid, kutselist kalapüüki korraldav Põllumajandusministeerium, Keskkonnainspeksioon ja Keskkonnaamet. Töögrupist võtsid osa ka kalavarude uurimisega tegelevad teadusasutused, kelle osalus tagas põhjaliku ning adekvaatse hinnangu andmise harrastuskalapüügi mõjust kalavarudele. Töögrupp kogunes neljal korral.

Keskkonnaministeerium koostöös kalastajatele mõeldud internetiportaalidega Kalale.ee ja Striborg.ee ning ajakirjaga Kalastaja, korraldas 2008. aasta jooksul küsitlusi harrastuskalapüügiga seotud probleemide, võimaluste, lemmikveekogude, püüda soovitavatest kalaliikide jm kohta, eesmärgiga teada saada kalastajate arvamusi ja ideid, et kaasata seeläbi harrastuskalastajaid harrastuskalapüügi arengukava koostamisse. Kalastushuvilisi vastajaid oli ühtekokku ligi 1500, mis on ca 3% arvatavast harrastuspüüdjate hulgast Eestis.

Arengukava koostati vastavalt Vabariigi Valitsuse 13. detsembri 2005.a. määrusele nr 302 "Strateegiliste arengukavade liigid ning nende koostamise, täiendamise, elluviimise, hindamise ja aruandluse kord". Tegemist on valdkondliku arengukavaga, mis koostatakse 4 aastaks (2010-2013), perspektiiviga aastani 2018. Vastavalt vajadusele vaadatakse arengukava üle, kuid mitte harvem kui kolme aasta järel.

Arengukavas analüüsitakse harrastuskalapüügi hetkeolukorda ja võrreldakse harrastuspüügi arenguvajadust senini kasutada olnud võimalustega, mis ei vasta enam täiel määral tänapäevastele vajadustele. Arengukavas määratakse kindlaks võimalikud arengusuunad ning meetmed valdkonna edasiseks arendamiseks ning tuuakse välja arendustegevusega seotud investeringuvajadus ning püügiõiguse tasude laekumine arengukava kestuse perioodil.

Arengukava eduka elluviimise korral suureneb Eestis oluliselt harrastuskalastajate ja loodusturistide arv ning tõuseb loodusvarasid kasutavate inimeste keskkonnateadlikkus, mis tagab kalavarude säästliku kasutamise.

1. HARRASTUSKALAPÜÜGI ALUSED JA STRATEEGILISED EESMÄRGID

Seosed teiste valdkondade strateegiatega ja arengukavadega (Eesti kalanduse strateegia, EKF rakenduskava, KKM arengukava, maaelu arengukava, turisminduse arengukava)

Keskkonnaministeeriumi põhimäärus kinnitab ministeeriumi tegevuse eesmärkide ja ülesannetena ühtse keskkonna- ja looduskaitse- ning metsa- ja kalanduspoliitika väljatöötamise ning elluviimise.

Keskkonnaministeeriumi arengukava aastateks 2010-2013 eesmärk on tagada optimaalne kalapüügikoormuse, mille üks osa on avalikkuse teavitamine säästlikust kalapüügist, sh kalastajate koolitamine, ning kalavarusid säästva harrastuskalapüügi arendamine, sh harrastuskalapüügiks sobivate veekogude ning rannikualade määramine. Arengukava perioodil planeeritakse harrastuskalastuse arengusuunad, viiakse püügivõimsus vastavusse teadussoovitustega, määratakse harrastuskalastuseks sobivad veekogud ja rannikualad, kus võiksid paikneda kalandusturismi arendavad ettevõtted, mis suurendaks harrastuskalastajate arvu.

Eesti keskkonnategevuskava aastateks 2007-2013 näeb ette harrastuskalapüügiks sobivate veekogude ja rannikualade määramise 2010. aastaks ning keskkonnasõbraliku harrastuskalapüügi kui turismi- ja puhkemajandusliku tegevuse soodustamist ja vastava koolituse edendamist tegevuskava perioodil.

Eesti keskkonnastrateegia aastani 2030 eesmärk on eelistada ekstensiivset tehnoloogiat, et kalastik suudaks ennast ise taastoota ning ei oleks vaja sellele kunstlikult kaasa aidata. Eesmärgiks on tagada kalapopulatsioonide hea seisund ja kalaliikide mitmekesisus ning ühtlasi vältida kalapüügiga kaasnevat kaudset negatiivset mõju ökosüsteemile.

Eesti kalanduse strateegia 2007-2013

Kalapüügi ja sadamate arendamise prioriteetideks on kalade kudealade taastamine ja neile juurdepääsu tagamine, mis looks tingimused kalavaru suurenemiseks. Kalade elupaiku mõjutavad otseselt nii inimtegevusest tulenevad kui ka looduslikud tegurid. Levinumad neist on vooluveekogude paisutamine, jõesängi muutmine (õgvendamine, süvendamine), veekogu kaldavööndi ja luhtade muutmine, setete ümberpaigutamine ning valgatal tehtavad melioratsioonitööd. Nimetatud probleemide lahendamiseks kaasatakse Euroopa Kalandusfondi (edaspidi EKF) kolmanda prioriteetse suuna võimalusi ja ressursse.

Kalapüügisektoris on riigisisese tegevusena plaanis:

1. Koostada harrastuskalanduse strateegilised suunised;
2. Koostada üleriigilised ja piirkondlikud veemajanduskavad, kaasates nende ettevalmistamisse kohalikud omavalitsused ning nende liidud ning viia kavad plaanipäraselt ellu. Veekogude hea seisundi saavutamiseks ja selle säilitamiseks;
3. Meetmete täiustamine põllumajandusreostuse ohjamiseks siseveekogude eutrofeerumise vältimiseks.

Mitmetes maakondades on kalandusega seotud piirkondade arendamisel prioriteediks kalandusturismi arendamine s.h. väikestele kalanduskogukondadele suunatud väiksemahulise kalapüügi ja turismiga (sh ökoturismiga) seotud infrastruktuuri ning teenuste toetamine. Neid eesmarke kavandatakse saavutada, rakendades EKF'i 4 prioriteetse suuna võimalusi ja vahendeid.

Eesti maaelu arengukaval 2007-2013 puudub harrastusliku kalapüügiga otsene seos, kuid harrastuspüüdjate ühendustel on võimalik taotleda raha väikeinfrastruktuuri rajamiseks vaba aja veetmise parandamiseks küldes maapiirkondade elukvaliteedi ja maamajanduse mitmekesistamise telje alt.

Riikliku turismiarengukava 2007-2013 eesmärk on Eesti muutmine atraktiivseks reisisihiks, kus põhjamaine loodus, unikaalne kultuuripärand ja kvaliteetsed turismitoodetud tekitavad soovi

külastada Eestit, viibida siin kauem ning tulevikus pöörduda siia tagasi. Üheks eelduseks sellise eesmärgi saavutamisel on huvipakuvate vaatamisväärsuste ja muude ajaveetmisvõimaluste lisandumine.

2. EESTI ÜLDISELOOMUSTUS

Geograafia

Eesti üldpindala on 45 227 km², millest maismaapindala moodustab 43 200 km². Riigi 3700 km pikkune rannajoon on tugevasti liigendatud ning rannikumeri on saarterohke: Eestile kuulub Läänemeres 1521 saart kogupindalaga 4130 km² (9,1% kogu territooriumist). Suuremad saared on Saaremaa (2922 km²), Hiiumaa (1023 km²) ja Muhu (206 km²).

Siseveekogud katavad 6,2% Eesti territooriumist. Nende hulgas on üle 1000 järve, millest suurim on Peipsi järv. Eesti jõgedevõrk on suhteliselt tihe: vooluveekogusid on üle 7000 ja nende kogupikkus on umbes 31 000 km. Kõige veerohkemad jõed on Narva jõgi, Emajõgi, Pärnu ja Kasari jõgi; pikimad jõed on Võhandu (162 km) Pärnu (144 km), Kasari (112 km) ja Emajõgi (101 km).

Rahvastik

Seisuga 01.01.2008 elab Eestis 1,340 miljonit elanikku. Asustus on suhteliselt hõre (29,7 in/km²), kusjuures 69% rahvastikust elab linnades. Rahvastiku vanuskoosseisu iseloomustab vananemine. Kuni 20-aastasi on rahvastikus 22% ja üle 65- aastasi 17,0%.

Veevarud ja -keskkonna seisund

Eestis on üle 2300 ühehektarilise järve kogupindalalaga 2130 km². Suurema osa (91,5%) järvede kogupindalast hõlmavad Peipsi, Võrtsjärv ja Narva veehoidla. Suurem osa Eesti jõgedest on lühikesed ja veevaesed, vaid 10 jõge on pikemad kui 100 km. Enamus Eesti jõgedest ja järvedest on heas või rahuldavas seisundis. Halvas seisundis või sellise seisundi lähedal on Pihkva ja Lämmijärv ning mitmed väikesed vooluveekogud Kirde-Eesti tööstuspiirkonnas, Tallinna ümbruses ning Pandivere ja Adavere-Põltsamaa nitraaditundlikel aladel. Vooluveekogude või nende osade halva seisundi põhjuseks on sageli tõkestusrajatised, mis takistavad kalade rändeteid kudealadele. Ebasoodsate ilmastikuoludega esineb Läänemeres ja Peipsi järves vetikate vohamist. Inimtegevuse mõju Eesti rannikumerlele on vähenenud. Merevee head seisundit pole veel kõikjal saavutatud, kuid positiivseid muutusi on täheldatud eelkõige Pärnu ja Tallinna lahes.

3. ÜLEVAADE HARRASTUSKALAPÜÜGI OLUKORRAST

Harrastuskalapüügi võib jagada tinglikult kolme gruppi:

1. tasuta õngepüük lihtkäsiõngega;
2. püük harrastuspüügiõiguse eest tasumise või soodustust tõendava dokumendi alusel;
3. püük kalastuskaardi alusel.

Kalapüügiseaduse kohaselt tinglikult jagatud kolmele harrastuspüügi grupile kehtivad mõned ühised ja olulised põhimõtted, mida selguse huvides siin nimetame.

1. Harrastuspüügil võib kala püüda suurel osal Eesti veekogudest. Veekogud, kus kalapüük on kalakaitse eesmärgil püsivalt keelatud, on toodud kalapüügieeskirjas. Ajutised kalapüügikeelud on kehtestatud keskkonnaministri ajutiste püügikitsenduste määrustega.

2. Eraomanikule kuuluval avalikuks kasutamiseks määramata veekogul tohib kala püüda vaid kinnisasja omaniku loal. Eraomanikule kuuluval avalikuks kasutamiseks määratud veekogudel võib kala püüda ilma kinnisasja omaniku nõusolekuta päikesetõusust päikeseloojanguni. Kuigi eraomandisse kuulub nii mõnegi jõe ja järve põhi, on ujuv kala peremeheta vara ja kuulub püüdjale. Infot avalikuks kasutamiseks määratud veekogude kohta saab Vabariigi Valitsuse 18. 07. 1996. a määrusest nr 191 „Avalikult kasutatavate veekogude nimekirja kinnitamine“.

3. Asjaõiguseaduse (§ 142 ja § 161) kohaselt võib igäuks veekogu ääres liikumiseks, viibimiseks, kalastamiseks ja veesõidukite randumiseks kasutada ööpäevaringselt kallasrada, mille kaldaomanik peab vee äärde jätma. Ühe kinnisasja piires oleval eraveekogul ei ole kallasrada, kui see veekogu ei ole määratud avalikuks kasutamiseks.

4. Harrastuspüügiõiguse alusel toimuval kalapüügil on harrastuspüügiõigust tõendavaks dokumendiks harrastuspüügiõiguse eest tasumist või soodustust tõendav dokument koos isikut tõendava dokumendiga. Harrastuspüügi eest tasumist tõendavaks dokumendiks võib olla panga maksekorralduse koopia, internetipanga maksekorralduse väljatrukk või mobiilimakse puhul isikut tõendav dokument. Soodustust tõendavaks dokumendiks on õpilaspilet, pensionitunnistus, presseeritu tunnistus või puude raskusastet tõendav dokument.

5. Harrastuspüügil püütud kala päritolu tõendavaks dokumendiks loetakse kalastuskaarti, harrastuspüügiõiguse eest tasumist tõendavat dokumenti, harrastuspüügiõiguse eest mobiiliga tasumisel harrastuspüüdja isikut või soodustust tõendavat dokumenti.

6. Keelatud on müüa või osta harrastuspüügil või õngepüügil püütud kala.

7. Harrastuspüügil püüda lubatavad kalakogused ei ole piiratud, kuigi keskkonnaministril on õigus arvuliselt või kaaluliselt piirata ühes ööpäevas harrastuspüügil püüda lubatud kalakoguseid. Eetiline on siiski püüda vaid niipalju kala, kui ise ära jõuab tarbida.

3.1. Püük ühe lihtkäsiõngega

Harrastuspüügiõigusega püügi juures võib eraldi välja tuua õngepüüki ühe lihtkäsiõngega, sest selle püügi puhul kehtivad mõned eritingimused. Sellel püügil tohib kasutada vaid ühte püügivahendit, milleks on lihtkäsiõng. Kalapüügieeskirja järgi koosneb lihtkäsiõng ridvast, kuni 1,5 ridva pikkusest õngenõrist, üheharulisest konksust ning õng võib olla varustatud raskuse ja ujukiga. Püügil kasutatakse looduslikku sööta. Ühe lihtkäsiõngega püük on tasuta ning lubatud kõigile. Lihtkäsiõngega püügil pole tarvis oma püügiõigust tõendada, sest see on igäuhe tasuta õigus, samal ajal peab järgima kalapüügi õigusaktides kehtestatud püügipiiranguid.

Õngepüügiga tegelevate isikute arv ega nende püütud kalakogused pole teada, sest püügil pole aruandekohustust ning seni ei ole ka tehtud eraldi uuringuid. Võib eeldada, et lihtkäsiõnge, kui

kõige vähem võimalusi pakuva püügivahendi, osakaal kogu harrastuspüügisektoris ei ole kogu kuigi suur.

3.2. Püük harrastuskalapüügiõiguse eest tasumise või soodustust tõendava dokumendi alusel

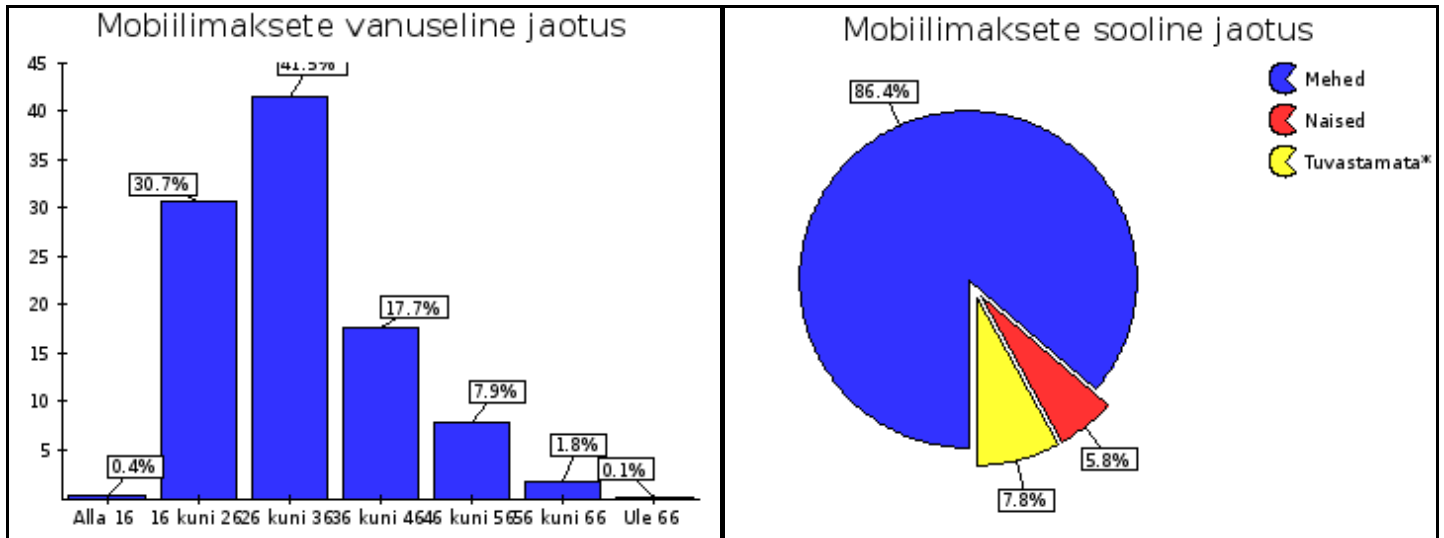
Harrastuspüügi õiguse alusel püüdjate indikatiivne arv, sooline ja vanuseline jaotus

Harrastuspüügiõiguse eest tasumise või soodustust tõendava dokumendi alusel püüdjaid on harrastuskalapüügi sektoris kõige rohkem. Hinnanguliselt võib harrastus-kalapüügiõiguse eest tasumise või soodustust tõendava dokumendi alusel kalastavaid isikuid olla 2008. aastal kokku ligi 50 000. Väga täpset arvu pole teada, sest püügiõiguse tasu maksjate arv, mis loendamist osaliselt võimaldab, ei peegelda kalastajate arvu, sest harrastuskalapüügiõiguses võib soodustuse alusel olla ka tasuta (tabel 1). Eelkooliealised lapsed, alla 16 aastased õpilased, pensionärid, õigusvastaselt represseeritud isikud ja represseerituga võrdsustatud isikud ning puuetega isikud tohivad kala püüda soodustust tõendava dokumendi olemasolul püügiõiguse tasu maksmata. Eelpooltoodud arvu põhjal võib eeldada, et harrastuskalapüük on rahvaspordialade ja muude harrastuste hulgas selgelt esikohal, millele järgnevad jahindus (ca 15 600 jahimeest), jalgpall (ca 13 400 harrastajat), korvpall (ca 10 000 harrastajat), ujumine (ca 11 000 harrastajat) ja murdmaasuusatamine (ca 3200 harrastajat) (Statistikaamet 2009).

Tabel 1. Ligikaudne harrastuskalastajate arv Eestis

Aasta	Harrastuspüügiõiguse tasu makseid	Väljastatud kalastuskaartide arv	Soodustuse alusel püüdvate pensionäride ja õpilaste hinnanguline arv	Kokku hinnanguline harrastuskalastajate arv
2006	29500	7400	9200	46100
2007	29600	7500	9200	46300
2008	31800	8500	9800	50100
01.01.2009-25.07.2009	36600	5600	10300	52500

Harrastuskalapüük on Eestis kõige populaarsem 19-36 aastaste meeste ning samavanuste naiste hulgas (joonis 1), kuid samas on naised kalastamas suhteliselt vähe ja nende osakaal, sõltuvalt püügiviisist, on ainult 5-7 protsenti (tabel 2). 2007.-2008. aastal väljastatud kalastuskaartide saajate järgi on naiste osakaal kokku 7,2% ning ajavahemikul 01.06.2008-22.06.2009 tehtud mobiilmaksest on naiste osakaal ca 6,0 %. Nagu eelpool öeldud, ei pruugi harrastuspüügi õiguse eest maksnute analüüs anda selget pilti kalastajate vanuselisest struktuurist, sest see ei hõlma suurt rühma isikuid nagu pensionärid ning alla 16-aastased õpilased. Kaudselt võib nende arvu leida teadaolevate vanusrühmade harrastuskalastusega hõivatute osakaalu üle kandmisel nendes vanusrühmadesse (tabel 1).



Joonis 1. Mobiilimaksetega harrastuspüügiõiguse omandanute vanuselise ja soolise jaotuse omavaheline suhe. Allikas: Keskkonnaministeeriumi kalanduse infosüsteem

Tabel 2. Naiste osakaal kalastajate arvus. Allikas: Keskkonnaministeeriumi kalanduse infosüsteem

Allikas	Valimi suurus	Naiste osakaal %
Küsitlus (2008)	1218	3,86
Mobiilimaksete andmed (16.07.2008-22.07.2009)	9347	6,0
Kalastuskaartide andmed (2007)	7553	7,16
Kalastuskaartide andmed (2008)	8389	7,3

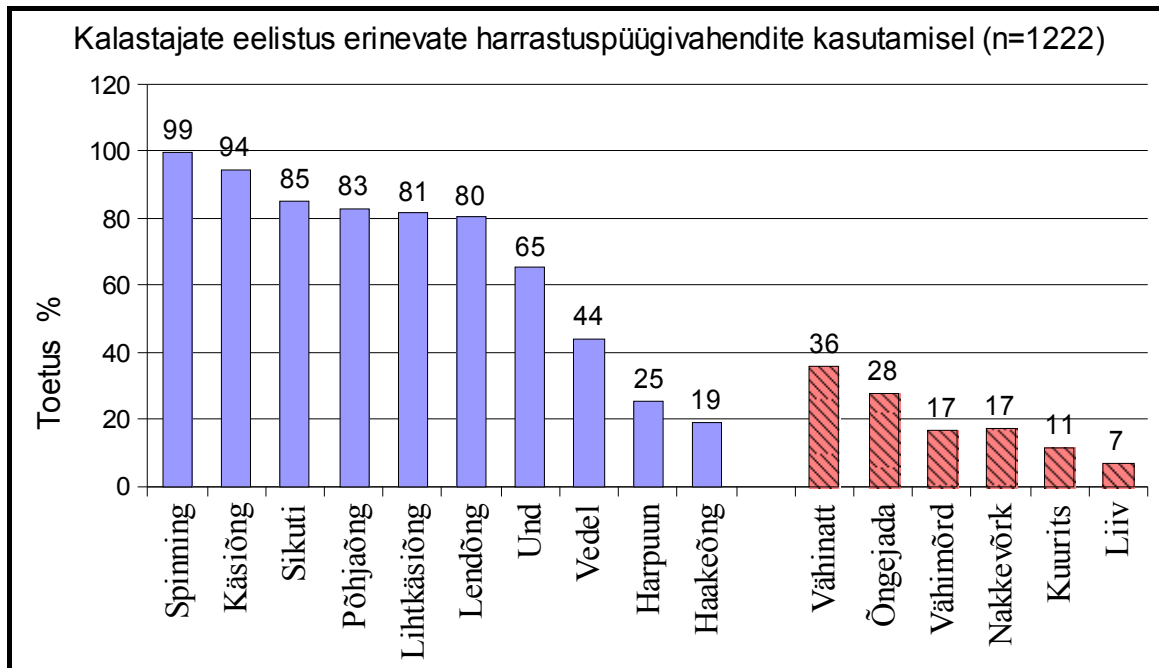
Harrastuspüügivahendid

Harrastuspüügiõiguse eest tasumise või soodustust tõendava dokumendi alusel võib 2009. aastal kalastada järgmiste kalapüügiõiguses toodud harrastuspüügi vahenditega: spinning, käsiõng, rohkem kui üks lihtkäsiõng, vedel, sikuti, lendõng, põhjaõng (tonka, krunda), und, räimeõng, harpuunpüss ja harpuun, välja arvatud piirkondades, kus kalavarude kaitse eesmärgil rakendatakse piiranguid kala püüdvate isikute arvu, püügi vahendite, püügi aja või püütavate kalade kohta. Harrastuspüügiõiguse alusel tehtaval püügil tuleb, nagu ka muude püügiõiguste puhul, arvestada kalapüügieeskirjas kehtestatud kalapüügi piiranguid (keelualad, keeluajad, alammõõdud jt) ning ühel isikul on keelatud kasutada korraga rohkem kui kolme sama- või eriliigilist püügi vahendit, välja arvatud vedeliga püügil.

Et harrastuspüügi vahendeid, püügi viise ja püügil kasutatavaid rakendusi on väga palju, ei ole arengukavas mõistlik neid kõiki eraldi välja tuua. Püügi vahendite kasutamist ning erinevaid kalapüügi viise ja -võtteid on kajastatud populaarteaduslikus kirjanduses.

Kalastajate küsitlustulemused näitasid, et Eesti harrastuskalastajate hulgas on õngpüüniste populaarsus suhteliselt suur. Harrastajad pooldavad just aktiivsete püügi vahendite kasutamist (joonis 2). Ligi 100% vastanutest leidis, et spinning ning käsiõng sobivad harrastuskalapüügi vahenditeks. Veidi vähem said toetust harrastuskalapüügiõiguse alusel kasutada lubatud püügi vahendid, nagu haakeõng, vedel ja allveepüügi vahendid, millest viimatinimetatud vajavad püügil erioskusi või mootorpaadi kasutamist, mistõttu võib nende populaarsus seetõttu madalam olla. Oluliselt väiksemat poolehoidu leidsid omaette gruppi kuuluvad püügi vahendid, mille kasutamine on piiratud ja lubatud vaid kalastuskaardi alusel. Aktiivsete ja keskkonnasäästlike (eeskätt selektiivsust ja elusate isendite tagasiheitmist võimaldavate) püügi vahendite eelistus peaks

olema aluseks ka nende vahenditega püügi eelisarendamisel ning püügiõigustasude hinnakujundusel.



Joonis 2. Kalastajate eelistus erinevate harrastuspüügivahendite kasutamisel. Allikas: Keskkonnaministeeriumi korraldatud küsitlus harrastuskalastajate hulgas (2008).

Harrastuspüügi piirkonnad

Harrastuspüügis on enim külastatavateks püügipiirkondadeks (tabel 3) siseveekogud, nagu järved või järvedesse suubuvad jõed, kus kalastab kõige meelsamini ligi 43 % kalastajatest. Eraldi peaks märkima Peipsi-Suur-Emajõe süsteemi (tegelikult kogu Narva jõe vesikond), kus harrastuspüük on intensiivne. Paratamatult tekitab pingeid olukord, kus sama kalavaru soovivad kasutada nii kutselised kui ka harrastuskalastajad. Harrastuskalapüügi ja kutselise kalapüügi vaheline vastuolu on eeskätt suurim neil siseveekogudel, kus toimub intensiivne mageveekalade, nagu ahvena ja koha püük, kus püügist saadav tulu on suhteliselt kõrge. Erinevate huvigruppide eelistusi tuleb arvesse võtta kalapüügivõimaluste kehtestamisel, pidades kalarikastes piirkondades silmas nii kutselise kui harrastuspüüdjate huve. Kõige olulisem on siiski asjaolu, et nii harrastuslik kui ka kutseline kalapüük koosmõjus ei ületaks kalavarude jätkusuutliku majandamise tagamiseks seatud püügimahtu. Leevendamaks pingeid eri huvigruppide vahel on mõistlik väikesiseveekogud, mille kalanduslik potentsiaal ei võimalda kaluritel kutselisest kalapüügist normaalselt elatuda, jätta vaid harrastuskalapüügi, kalastusturismi ja muudeks veekogudega seotud vaba aja veetmiseks. Eesti väikestest siseveekogudest on kutselisel kalapüügil tulusamad vaid veekogud, kuhu asustatakse angerjat (Saadjärv, Kaiavere, Kuremaa järv). Nendes veekogudes on kalasaagi esmakokkuostu väärtus, millest on maha arvatud püügiõiguse tasu, olnud aastatel 2005-2007 ligikaudu 50 000-100 000 krooni aastas. Teistes kutselise kalapüügiga seotud väikesiseveekogudes jääb kutselisest kalapüügist saadav tulu kordades väiksemaks, olles aastatel 2005-2007 esmakokkuostuhindades keskmiselt 10 000 krooni veekogu kohta. Keskmist tulu silmas pidades ilmneb, et paljudel väikeveekogudel ei saa rääkida kutselisest kalapüügist selle otseses tähenduses, sest kutseline kalapüük eeldab kasu või osalist elatumist kalapüügist. Arengukava ei analüüsi harrastuslikule kalapüügile sarnanevat väikesemahulist ja olulist tulu mitteandvat kalapüüki kutselise kalapüügiloa alusel, kuigi juhib sellele tähelepanu.

Tähtsusetl teisel kohal on harrastuspüügil merre suubuvad jõed (populaarsemad Pärnu, Kasari, Narva), kus kalastab meelsamini ligi 30% kalastajatest. Paraku on enamikus merre suubuvates

jõgedes kalapüük keelatud, kaitsmaks siirdekalade (eeskätt meriforelli ja lõhe) noorjärke. Seega tuleb merre suubuvate jõgede majandamisel pidada silmas asjaolu, et need jõed on olulised meres elavate siirde- ja poolsiirdekalade sigimis-, toitumis- ja turgutusrännete, aga eelkõige nende noorjärkude elupaigana.

Kõige vähem oluliseks, kuid siiski ligi veerandile kalastajatest huvipakkuvaks, võib pidada erinevaid mereosi, eelkõige Pärnu lahte, Soome lahte ja Väinamerd. Kuigi kalapüügi tulemuslikkus ning sageli ka võimalikkus (sagedased tormid) sõltub ilmaoludest, on mere kalavaru potentsiaal ning kalade liigiline mitmekesisus suurem kui siseveekogudes. Seetõttu on harrastuskalapüügi arendamise ja mitmekesisuse saavutamise seisukohalt oluline ka rannikukalaliikide hea seisundi tagamine. Samuti on merealad äärmiselt olulised eeskätt nakkevõrguga harrastuspüügil. Harrastuskalapüügi osa suurendamine merel on võimalik, vaatamata suhteliselt suurele kutselisel rannapüügil hõivatud isikute arvule (tabel 3), sest kalurite arv on selgelt langustrendis.

Tabel 3. Harrastuskalastajate ja kutseliste kalurite arv erinevatel veealadel.

Veeala	Järved ja sinna suubuvad jõed	Merre suubuvad jõed	Meri
Kalastajate* eelistus veekogude osas %	43,3	32,1	24,6
Kalastajate arv veealal	22000	16000	12000
Kutseliste kalurite*** osakaal piirkonniti	36	4	60
Kutseliste kalurite arv veealal 01.05.2006**	963	74	2572
Kutseliste kalurite arv veealal 2008 ***	677	74	1109

* harrastuskalastaja koguarv hinnanguliselt ca 50 000 (2008. a seisuga)

** kutselisi kalureid ca 3535 (01.05.2006 a seisuga)

*** kutselisi kalureid ca 1860 (2008. a. seisuga)

Püütavad kalaliigid ja -kogused

Harrastuspüügil püütavad kalaliigid sõltuvad loomulikult veekogust eraldi, kuid siinkohal saab välja tuua Eesti veekogudele tüübiomased kalaliigid. Harrastuspüügil enimpüütud kalaliikideks on ahven, haug, särk, latikas, koger, linask, jõeforell ning teised kalaliigid, mis on lisas 1 seatud pingeritta kalastajate hinnangu alusel püütavuse ja püügisoovi järgi. Nimekiri on suhteliselt loogiline, sest nii haug, ahven kui ka särk on Eesti mageveekogudes, mis on harrastajate jaoks enim atraktiivne püügipiirkond, ka kõige enam levinud kalaliigid, ning hõlpsasti püütavad. Samas tahaksid kalastajad rohkem püüda haugi ja ahvena kõrval ka jõeforelli, latikat, koha, angerjat, linaskit, meriforelli ning lõhet. Peamine erinevus püütavate ja püüda soovivate kalaliikide vahel on see, et soovitakse püüda rohkem lõhelasi ja teisi vääriskalaliike, nagu koha ja angerjas. Karplastest, mida liigiliselt rohkelt küll püütakse, soovitakse tegelikult püüda vaid suuremakasvulisi liike, nagu latikas, linask, karpkala ja säinas, kuid samas ka teada-tuntud särge. Merekalade, nagu tursa, kilu ja räime, vastu on harrastajate huvi ka arusaadavatel põhjustel suhteliselt madal. Mõneti oluliseks võib pidada vaid lesta suhteliselt suurt populaarsust harrastuskalastajate hulgas. Võttes aluseks atraktiivsete kalaliikide loetelu, on võimalik kavandada nii kalade kunstlikku taastootmist kui ka väärtuslike liikide koelmute taastamise ja kaitsega seotud tegevust.

Harrastuspüügiõiguse eest tasumise või soodustust tõendava dokumendi alusel püütud kala koguste kohta täpsed andmed tegelikult puuduvad, sest puudub kohustus püügiandmeid esitada. Ka mujal maailmas ei ole üldjuhul harrastajatel kohustust saake deklareerida ning püügimahu hinnangu saab teha küsitluste ning uuringute põhjal.

Seega on ka Eestis harrastuspüügil õngpüünistega püütavad kogused mõistlik ja vajalik välja

selgitada spetsiaalsete uuringute käigus, mis põhinevad peamiselt küsitlustel, kalastuspiirkondades vaatluste tegemisel ning teoreetilistele arvutustel. Siiani ei ole selliseid uuringuid tehtud või need on olnud piirkondliku ulatusega ning ei ole hõlmanud kogu Eestit. Seega puudub arvestatav ülevaade Eestis harrastuspüügiõiguse alusel püütavatest kalakogustest. Kui arvestada iga kalastaja kohta püügiks kasvõi paar kilo aastas, võib järeldada, et kogu püütav saak ulatub ilmselt sadadesse tonnidesse. Ilmselt ei saa ka tulevikus tehtavate uuringutega hõlmata kogu Eestis harrastuspüügiõiguse alusel püütavaid kalakoguseid, vaid keskenduda tuleb eeskätt suurematele ja tähtsamatele veealadele, kust püütud kala moodustab valdava enamuse kogusaagist. Harrastuspüügiõiguse alusel ja õngepüügil püütud kalakoguste hindamine on vajalik, et arvestada seda saaki kalavarude majandamisel ja püügivõimaluste kehtestamisel.

Talikalastus

Talikalastus on meie ilmastikutingimuste tõttu suhteliselt oluline harrastuspüügi vorm, mida peaks eraldi käsitlema. Talikalastus on oluline juba eeskätt seetõttu, et Eestis on jääkatte kestvus sisevetel keskmiselt 5 kuud ja rannikumeres keskmiselt 3 kuud aastas. Viimastel erakordselt soojade talvedega aastatel pole püsivat jääkatet merel tekkinudki ning sisevetel on püsiva jääkatte periood olnud oluliselt lühem ajaloolisest keskmisest. Siiski tasub ajaliselt ligi neljandikku aastast hõlmavat perioodi ja sellega kaasnevat hoopis teist laadi ja sageli kergemini kättesaadavat (pole ju tarvis paati vms), kalapüüki eraldi käsitleda.

Talikalastuse kõige atraktiivsemad ja populaarsemad paigad on Eestis kahtlemata Pärnu laht ja Peipsi järv, mida heade jääolude ja ilmade korral külastab tippaajal päevas tuhandeid harrastuskalastajaid. Võrtsjärv on talikalastuse seisukohalt vähem atraktiivne ilmselt eeskätt ahvena vähesuse tõttu kalastikus. Nii Pärnu lahel, Peipsil kui ka mujal on peamiseks püügivahendiks sikuti, mis on varustatud tirgu või kirptirguga, kuid kasutatakse ka teisi vahendeid (und) ning rakendusi. Mõlemal veealal on peamiseks talviseks püügiobjektiks ahven, vähemal määral ka koha. Varakevadel lisanduvad Pärnus saagi hulka siirde- ja poolsiirdekalad, nagu meritint ja vimb, ning vähemal määral tabatakse ka särge ja teisi kalu. Peipsil on talviti ahvena kõrval peamisteks püügiobjektideks veel särge, koha, kiisk, latikas, haug, vähemal määral ka luts. Lisaks Eesti harrastuskalastajatele on nii Peipsi järv kui ka Pärnu laht talviti ligiõmbavad ka Läti harrastuskalastajatele, kes moodustavad märkimisväärse osa neid veekogusid külastavatest inimestest (2004. a. kevadtalvel Pärnu lahel ca 34%, Peipsi järvel 12%). Samal perioodil samast piirkonnast pärit Eesti elanike osakaaluks hinnati vastavalt 48% Pärnu lahel ja 71% Peipsi järvel. Piirivalve hinnangul külastab sõltuvalt jääoludest, ilmast ning nädalapäevast Peipsi järve talviti 300-3000 kalastajat päevas, kellest osa on pärit naaberriikidest, peamiselt Lätist. 2002. aastal Pärnu lahel tehtud loenduse põhjal oli korraga püüdmas ligi 2300 talikalastajat. See arv pärineb siiski ajast, mil harrastuskalapüügil püütud kala oli lubatud müüa, ja seetõttu võis huvi olla mõnevõrra suurem.

Suur hulk nii välisriigist kui ka mujalt Eestist saabuvald kalastajaid tekitab paratamatult pahameelt kohalikes kalurites, kelle arvates ei lähtu võõrad tihtiipeale harrastajale sobivatest põhimõtetest, ja püüavad kala rohkem, kui ise ära tarvitada suudavad ning ei vabasta alamõdulisi isendeid. Samas peaks kalandusturistidest saama lisa sissetulekuallikas kohalikele kalandusturismiga tegelevatele ettevõtjatele, kes suudavad pakkuda teenuseid, mida harrastajad on nõus tarbima. Talikalastusel on üheks populaarsemaks pakutavaks teenuseks nii Peipsi järvel kui ka Pärnu lahel kalastajate sõidutamine kaldast eemal paiknevatesse püügipiirkondadesse ja sealt tagasi. Kalandusturismiga tegelemine võiks olla perspektiivne kutselise kalapüügiga tegelevatele ja rannapiirkonnas ning veekogude ääres elavatele isikutele lississetuleku saamiseks. 2004. aasta uuringu põhjal on teada, et Pärnu lahel jäi kalaturist paigale mitmeks päevaks oluliselt rohkem kui Peipsil käiv kalaturist. Uuringute kohaselt kulutas keskmine talikalastaja 2004. aastal Pärnu lahele kalastusretke tehes ca 270 krooni, Peipsi kalastaja aga oluliselt vähem. Ilmselt on see tingitud asjaolust, et Peipsil oli kohalike elanike osakaal oluliselt suurem kui Pärnu lahel püüdjal ning seetõttu ka transpordikulu

väiksem. Seda tõendab ilmekalt ka elukoha kaugus püügipiirkonnast, mis Pärnu lahe kalastaja puhul oli keskmiselt 80 km ja Peipsi järve kalastaja puhul vaid 10 km.

Arvestades, et ilusate ilmadega on talipüügi tippajal jääleminejaid tuhandeid, on sellele püügile kulutatavad summad märkimisväärsed, mistõttu võib piirkonnas Eesti ja Läti ning teiste riikide kalastajatest saada kalandusturismi jaoks märkimisväärne tuluallikas.

Ehkki Pärnu lahe kalastajate ahvena ja kohasaak oli 2004. aastal uuringute järgi arvuliselt oluliselt suurem kui Peipsi kalastajal (ahven vastavalt: ca 40 Pärnus ja 17 Peipsil; koha 8 Pärnus ja 2,5 Peipsil), polnud saagi kaaluline vahe niivõrd märkimisväärne (ahvenal 4,86 kg Pärnus ja 3,6 kg Peipsil; koha puhul 1,3 kg Pärnus ja 1,8 kg Peipsil). Võrdluseks tasuks siinkohal märkida, et Endla looduskaitseala veekogudel, mis sarnanevad enam muude Eesti väikesiseveekogudega, oli talvine ahvena saagikus kalastaja kohta päevas (2008. a jaanuar ca 1 kg) kordades madalam, kuid samas oli seal haugisaak järve omapärast tingituna isiku kohta päevas (2008.a jaanuar ca 1,3 kg) oluliselt kõrgem kui Peipsi järvel ja Pärnu lahel.

Eeskätt talipüügi suured ahvenasaagid Pärnu lahel ja Peipsi järvel, mis kohati ulatuvad päevas kümnetesse kilogrammidesse püüdja kohta, tekitasid olukorra, kus paljud harrastuspüüdjad hakkasid harrastuspüügil saadud kala esmakokkuostjatele müüma. Suur hulk 2004. aastal Pärnu lahel ja Peipsi järvel püüdvatest kalastajatest väitis, et müüvad osa või kogu saagi hiljem maha ning teenivad sellega raha (kuni 56 % püüdjatest). Ilmselt ahvatlesid püüdjad kala müüma ka kaldal ootavad kala kokkuostjad, mis hõlbustas kalastajal oma tarbest ülejääva saagi müüki. Selle harrastuspüügi eesmärkidega vastuollu mineva tegevuse tõttu keelustati kalapüügiseadusega 2004. aastal harrastuskalapüügil püütud kala ost ja müük, mis oluliselt vähendas harrastuskalapüügi survet. Aeg-ajalt liigub siiani jutte harrastuskalapüügil püütava kala müümise kohta. Arvestades kontrolli kala töötlevate ettevõtete üle, jääb harrastuskalapüügil püütud kala müügi legaliseerimiseks vähe võimalusi. Üheks neist, ja ilmselt tõenäolisemaks, ostavad harrastuskalastajailt kala kokku kutselised kalurid, kes müüvad selle enda püütu pähe kokkuostjatele või otse kalatöötlejatele.

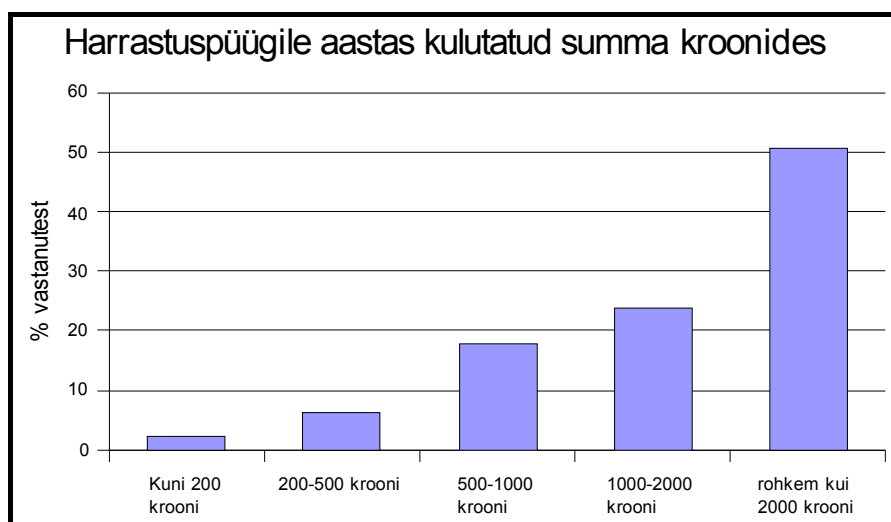
Ehkki harrastuspüügil püütud kala müük on nüüdseks keelatud, tõstasid suhteliselt suured talipüügi kogused küsimuse, kas harrastuspüügil püütavaid kalakoguseid oleks tarvis piirata. Kuigi kalakoguste piiramine võib esmapilgul tunduda mõistlikuna, on seda keeruline kontrollida ja selle piirangu efektiivsus suhteliselt madal. Samuti tekitaks see vastuolu õngepüügi ja muude harrastuspüügivahendite, nagu nakkevõrk ja õngejada, kasutamisel, sest nakkevõrgupüügil pole võimalik saaki prognoosida ega seetõttu koguseid piirata. Seetõttu oleks ka õngepüügil saagikoguste piiramine selgelt ebaproportsionaalne meede. Samuti läheks selline õngepüügi piirang vastuollu harrastuspüügi eelisarendamise põhimõttega. Ka kalastajate hulgas läbiviidud küsitlustest selgub, et üle poolte vastanutest ei toeta harrastuspüügil kalakoguste piiramist, kuigi oluline hulk vastanuist leiab, et seda võiks või tuleks vajadusel teha. Harrastuskalapüügi arengukava koostamise töörühm jõudis järeldusele, et mõne üksiku omakasupüüdliku kalastaja tõttu ei ole mõistlik harrastuspüügile sätestada kitsendavaid tingimusi, mille kontrollimine oleks väga kulukas ning tulemused ettearvatult kasinad. Analoogilisi eetilist laadi küsimusi peaks kajastama harrastuskalapüügi praktikakoodeksis, mis peaks olema käesoleva arengukava lahutamatu osa.

Harrastuskalapüügi väärtus

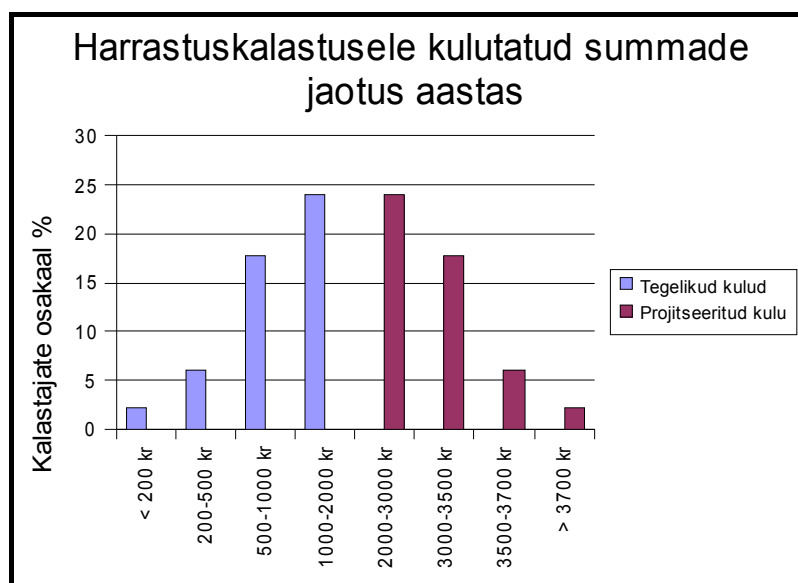
Harrastusliku kalapüügipüügiõiguse eest tasumise või soodustust tõendava dokumendi alusel püüdjate keskmiseks kulutuseks ühe isiku kohta on hinnanguliselt 2300 krooni aastas (2008.a) (joonis 3 ja 4). Võttes aluseks harrastuspüügiõiguse alusel kalastavate isikute arvu, mis on ca 50 000, saab harrastuskalapüügi sektori käibeks vähemalt 117 miljonit (50000 x 2300) krooni aastas. Võrdluseks võiks tuua kutselisel rannapüügil (Läänemeri+siseveed) 2008. aastal püütud kala esmakokkuostu väärtuse, mis oli ca 109 miljonit krooni. Loomulikult tuleb kutselise kalapüügi puhul arvestada ka kala töötlemisel lisanduvat lisaväärtust. Nende harrastuskalapüügi käibenumbrite puhul on tegemist indikatiivsete arvudega ning harrastuskalapüügi väärtuse kohta

adekvaatsemate andmete saamiseks on vajalik kavandada lähitulevikus täiendavaid sotsiaalseid ja majanduslikke aspekte arvestavaid uuringuid.

Harrastuspüügiõiguse tasu laekumine on iga aastaga järjest suurenenud, ulatudes 2008. aastal ca 4,75 miljoni kroonini. Kogu harrastuskalapüügist (püügiõiguse tasu + kalastuskaardi tasu) laekuv püügiõiguse tasu ulatus 2008. aastal ca 8,3 miljoni kroonini. Kutselisel rannapüügil ja Läänemere traalpüügil laekus 2008. aastal püügiõiguse tasu kokku ca 7,8 miljonit krooni (tabel 5).



Joonis 3. Harrastuskalapüügile aastas kulutatud summa kroonides. Allikas: Keskkonnaministeeriumi korraldatud küsitlus harrastuskalastajate hulgas



Joonis 4. Harrastuskalastusele kulutatud summade jaotus aastas. Allikas: Keskkonnaministeeriumi korraldatud küsitlus harrastuskalastajate hulgas

Eelpooltoodud indikatiivsetest numbritest lähtuvalt laekub harrastuspüügist ainuüksi käibemaksu ja püügiõigustasudena riigile minimaalselt 25 miljoni krooni aastas. See arv ei sisalda sektoriga seotud töötajatelt ja teenustelt (kalandusturism) laekuvaid täiendavaid makse nagu sotsiaal-, aktsiisi-, käibe- ja tulumaks. Tuleb arvesse võtta ka harrastuskalastusest tulenevat kaudset (nt rahva tervisest või loodusväärtuste säilimisest tingitud kaudne tulu) ehk rahas otseselt mitte mõõdetavat ehk mitteutilitaarset tulu, mis teadlaste hinnangul ületab sageli kordades otsese tulu.

Mitmel pool mujal Euroopas on harrastuskalapüügi majanduslik väärtus suurem kutselise kalapüügi väärtusest. Põhjamaades on näiteks Rootsi Riikliku Kalaameti hinnangul harrastuskalapüügi sotsiaal-majandusliku väärtus (ca 106 milj EUR) kümme korda suurem kui kutselise kalapüügi väärtus (8 milj EUR) (EFTTA press release 18.02.2008 a).

3.3. Püük kalastuskaardi alusel

Piirkondades, kus keskkonnaminister on määranud kalavarude kaitse eesmärgil piiranguid kala püüdvate isikute arvu, püügivahendite, püügi aja või püütavate kalade kohta, ja piirkondades, kus on harrastuspüügil lubatud kasutada nakkevõrku, õngejada, liivi, kuuritsat, vähinatta ja vähimõrda, ning on kehtestatud kasutada lubatud püügivahendite piirarv, annab püügiõiguse kalastuskaart.

Kalastuskaardi annab Keskkonnaamet. Kalapüügiks püüasustusega väikesaari ümbritseval veelal annab kalastuskaardi kohalik omavalitsus. Kalastuskaardid antakse taotlemise ajalisel järjekorras, võttes järjestamisel aluseks nõuetele vastava taotluse saamise tähtaja.

Kõik isikud võivad eraldatud piirarvu ulatuses vastavates piirkondades ja püügivahenditega püügiks taotleda kalastuskaarte. Erandiks on siin väikesaared, kus kalastuskaarte saavad taotleda vaid väikesaare püüelanikud. Kalastuskaartide taotlemiseks on mitmeid võimalusi. Elektrooniliselt saab ID-kaardi abil kalastuskaarte taotleda läbi kalanduse infosüsteemi või saata digitaallkirja seadusele vastav taotlus e-posti teel. Samuti võib taotluse esitada Keskkonnaametis kohapeal või saata see sinna posti teel. Kalastuskaarte väljastatakse kohapeal vaid Keskkonnaameti töö ajal ning isiku soovil ka posti teel.

Kalastuskaardi alusel püütud kala kohta tuleb kalastuskaardi andjale esitada püügiandmed. Püügiandmeid saab esitada digitaalselt läbi kalanduse infosüsteemi, Keskkonnaametis kohapeal või posti teel.

Vaatamata asjaolule, et kalastuskaardi nakkevõrguga püügiks (va väikesaarte alalistele elanikele mõeldud piiravude piires) saab taotleda igaüks ja seda sõltumata elukohast, on valdav enamus kalastuskaardiga püüdjatest oma elukohaks märkinud sama maakonna (tabel 4). Seega kehtiv kord jätab võimaluse harrastuspüügi tegeleda võrdselt kõigil soovijail.

Tabel 4. Kalastuskaartide jaotus maakonna ja taotleja elukoha järgi 2007. aastal.

2007 aasta				
	Sama maakonna elanikud	Kohalike osakaal %	Muudest piirkondadest	Kokku kalastuskaardi saanuid
Võrumaa	89	89	11	100
Hiiumaa	53	88,33	7	60
Jõgeva	151	93,79	10	161
Tartumaa	204	81,93	45	249
Valgamaa	65	97,01	2	67
Saaremaa	311	88,35	41	352
Pärnumaa	192	83,12	39	231
Läänemaa	66	51,16	63	129
Viljandi	35	66,04	18	53
Põlvamaa	244	92,42	20	264
Ida-Virumaa	505	97,49	13	518
	1915		269	
	Keskmine %	84,42		2184

* Tabelis ei kajastu Rapla ja Järva maakonna kalastuskaardid, sest nendes maakondades pole kalastuskaardi alusel toimuvat nakkevõrguga kalapüüki. Harjumaa kohta täpsed andmed puuduvad, kuid sealse keskkonnateenistuse andmetel oli kohalikele elanikele väljastatud ligi 98% kogu antud kaartide arvust.

Kalastuskaardi andmisest keeldutakse, kui kalastuskaardi taotleja on jätnud kaardi andjale esitamata püügiandmed, kalastuskaardi taotlejal on kehtiv karistus harrastuspüügi andmete esitamise nõuete rikkumise eest, rohkem kui üks kehtiv karistus muu kalapüügiseaduses sätestatud väärteo toimepanemise eest või kehtiv karistus kuriteo eest, mis on määratud seoses kalapüügiseaduse §-s 20² loetletud kalapüügi või sellega seonduvate nõuete rikkumisega või kui kehtestatud piirangud ei võimalda anda kalastuskaarti taotletud tingimustel.

3.3.1. Nakkevõrgu ja õngejadapüük

Ühe kalastuskaardi alusel tohib igaüks kasutada ühte nakkevõrku (maksimaalse pikkusega 70 m) või ühte kuni 100 konksust koosnevat õngejada merel kuni 20 meetri samasügavusjooneni või sise- või piiriveekogudel või nende osades, kus keskkonnaminister on määranud kalastuskaartide piirarvu.

Igale isikule, välja arvatud püüasustusega väikesaare püüelanikule, antakse kalapüügiks ühe nakkevõrguga või ühe kuni 100 konksust koosneva õngejadaga sellesse piirkonda kehtestatud piirarvu piires üks kalastuskaart. Püüasustusega väikesaare püüelanik tohib ühe kalastuskaardi alusel kasutada kuni kolme nakkevõrku ja ühte kuni 300 konksust koosnevat õngejada merel kuni 20 meetri samasügavusjooneni ja järvel ühe kilomeetri laiusel veealal tema elukohajärgse saare ümber.

Nakkevõrgupüük

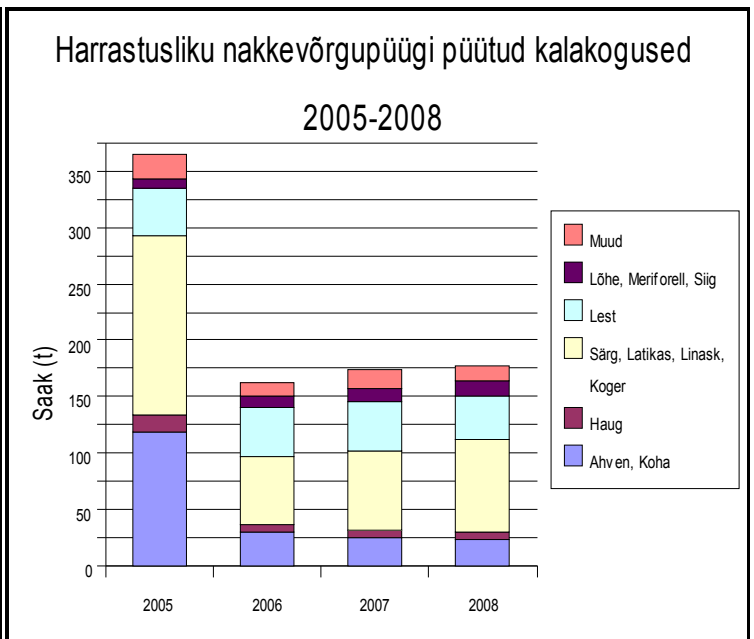
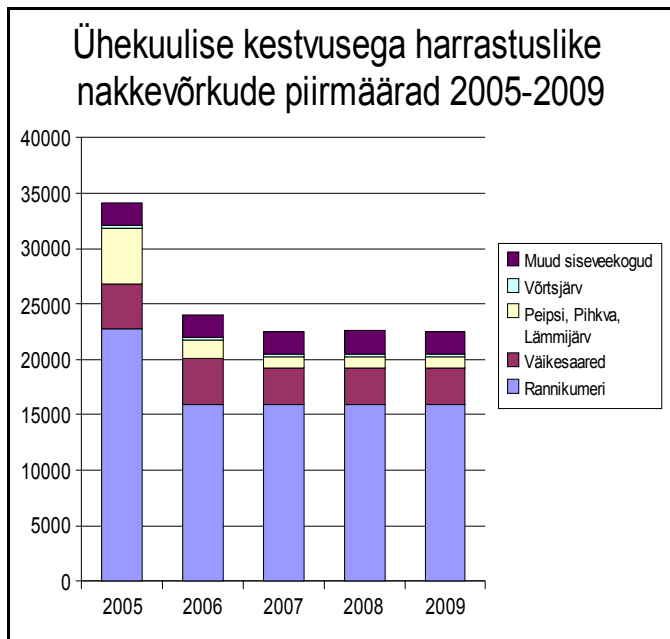
Pärast piiratud püügiõiguse võimaluse kaotamist 2005. aastal kuni käesoleva ajani, on nii merel kui ka siseveekogudel olnud võimalik harrastuspüügil kalastuskaardi alusel püüda nakkevõrgu ja õngejadaga. Püügivahendite piirarvud veekogudele kehtestatakse igal aastal keskkonnaministri määrusega. Aastal 2005 ulatus ühe kalendrikuuse kestusega püügivõimaluste piirarv nakkevõrgupüügil *ca* 34 000ni. Teadlaste soovitusel kohaselt vähendati oluliselt harrastuslike nakkevõrkude piirarvu 2006. aastal, viies ühekuulise kestusega püügivõimaluste piirarvu aastas *ca* 24000ni. Harrastusliku nakkevõrguga püügivõimalused on suurimad merel, millele järgnevad väikesiseveekogud, Peipsi järv ning Võrtsjärv (joonis 5).

2008. aastast alates on väikestel siseveekogudel harrastusliku nakkevõrgu piirarvud määratud konkreetsetele veekogudele, kusjuures püügivõimalusi ei ole neil veekogudel, kus 2008. aastale eelneval kolmel aastal kalastuskaarte ei taotletud. Teadusettepaneku kohaselt ei määratud piirarve veekogudele, mille pindala on väiksem kui 10 hektarit.

2009. aastal on harrastuslikul kalapüügil nakkevõrguga lubatud püüda kokku 117 väikesiseveekogul, sealhulgas 103 järvel, 7 jõel ning 7 paisjärvel. Võrdlevalt on kutseline kalapüük, välja arvatud jõesilmupüük, 2009. aastal lubatud kokku 21 väikesiseveekogul, sealhulgas 13 järvel, 6 jõel ning 2 paisjärvel.

Harrastuslikul kalapüügil püüti nakkevõrguga aastatel 2005-2007 kokku *ca* 180-360 tonni kala (joonis 5). Kõige rohkem püüti nakkevõrguga Peipsi järvest (53-242 t), rannikumerest (85-90 t) ning muudest siseveekogudest (24-34 t). Täpsemad kalakogused kalastuskaardi alusel toimunud nakkevõrgupüügil veekogude ning liikide kaupa on toodud lisas 5.

Olulisemateks püütavateks liikideks merel on ahven, lest ja lõhelised, nagu siig, lõhe ja meriforell. Peipsi järvel ning teistel siseveekogudel püütakse enim särge, ahvenat, haugi ja latikat (joonis 5). Peamiseks probleemiks harrastuslikul nakkevõrgupüügil on see, et kõigile ei jätku püügivõimalusi. Harrastusliku nakkevõrguga püügiks on võimalik püügivõimalusi suurendada üldist püügikoormust tõstmata vaid teiste püügivahendite või viiside vähendamise arvelt või lühemajaliste kalastuskaartide väljastamise teel.

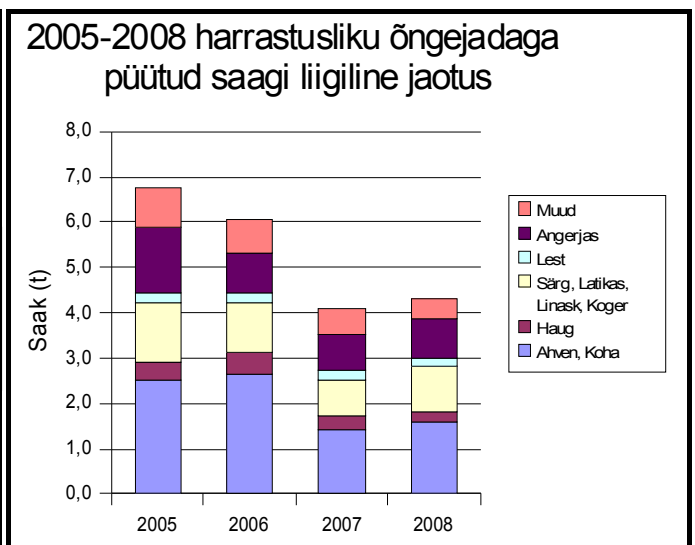
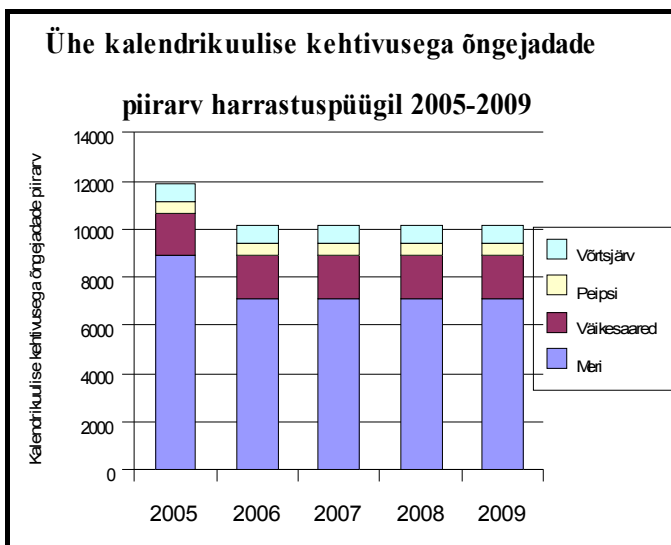


Joonis 5. Ühekuulise kestvusega kalastuskaartide arv nakkevõrgupüügil 2005-2009 ja püütud kalakogused 2005-2008. Allikas: Keskkonnaministeeriumi kalanduse infosüsteem

Õngejadapüük

Koos väikesaartele eraldatud püügivõimalustega oli 2009. aastal kasutada lubatud ühekuulise kestvusega kalastuskaartide piirarv 100 konksuga õngejadaga püügiks meres 8900, Peipsil 480 ja Vörtsjärvel 720 (joonis 6). Väikesiseveekogudele ei ole püügivahendite piirarvude kehtestamise korra tõttu võimalik konkreetset piirarvu määrata, sest nende piirarv on antud veekogudele pindalaühiku kohta, nimetamata veekogude arvu ega nime.

Õngejadaga püütud kalakogused on ajavahemikul 2005-2007 olnud 4,1-6,7 tonni, millest suurema osa moodustavad ahvenlased (ahven, koha), karplased (särq, latikas, koger, linask) ja angerjas. Õngejadaga püügil kehtestatud piirarvud üldjuhul ei kitsenda soovijate arvu, sest pakkumine ületab nõudmise ning seda eriti merel.



Joonis 6. Ühekuulise kestvusega kalastuskaartide arv õngejadapüügil ajavahemikus 2005-2009 piirkonniti ning saagi liigiline jaotus 2005-2008. Allikas: Keskkonnaministeeriumi kalanduse infosüsteem

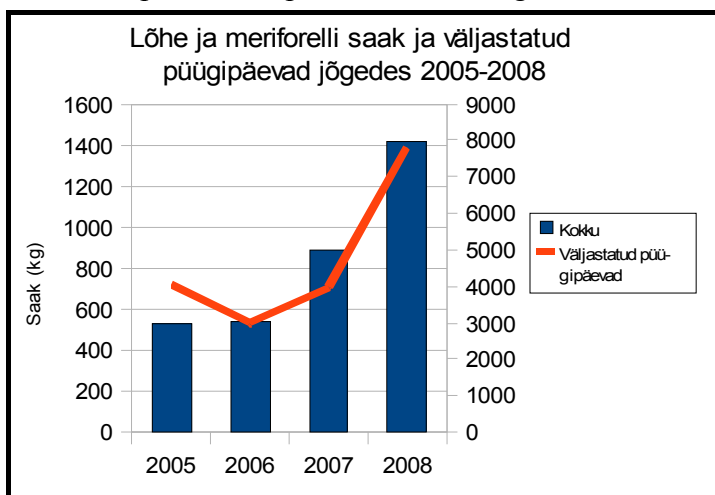
3.3.2. Lõheliste püük

Siseveekogudes on kalastuskaart vajalik lõhe- ja meriforellipüügil seitsmes merre suubivas jões ning jõeforellipüügil mõnedes Järvamaa ning Jõgevamaa jõgedes.

Lõhe- ja meriforellipüük

Lõhe- ja meriforellipüük on kalastuskaardi alusel lubatud Narva, Purtse, Selja, Valgejõe, Jägala, Pirita ja Vääna jões. Lubatud püügivahendiks on spinning ja lendõng. Kalastuskaarte lõhe ja meriforellipüügiks on ajavahemikul 2005-2008 väljastatud 928-1951 tükki aastas. Kalastuskaarte lõhe- ja meriforellipüügiks väljastatakse üheks päevaks, kuni 3 päevaks ja kuni 30 päevaks ning soovi korral kehtib üks kaart kõigil seitsmel jõel. Kalastuskaardi keskmine kestus on vahemikus 3,1- 4,4 päeva.

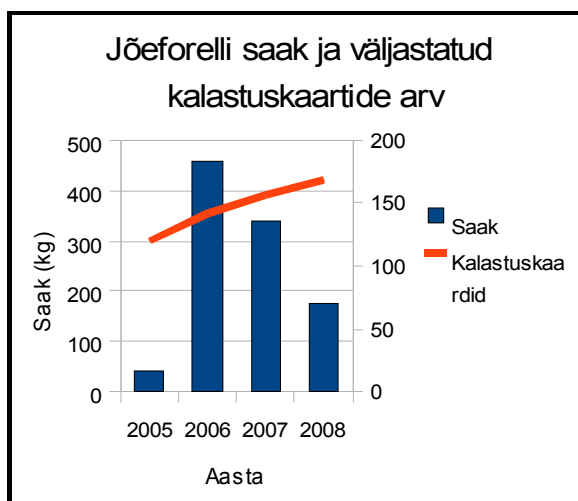
Spinningu ja lendõnge püügil lõhe- ja meriforellisaagid jõgedest on kahe liigi peale kokku varieerunud vahemikus 527-1412 kg aastas (joonis 6). Saagikus ühe väljastatud püügipäeva kohta on seega olnud vahemikus 0,13-0,22 kilogrammi (CPUE=0,13-0,22 kg/päevas). Suureks probleemiks kalastajatele lõheliste püügil on see, et kalastuskaarte ei anta töövälisel ajal. Kalakaitselisest seisukohast on probleemne püük koelmult tragimise teel.



Joonis 6. Lõhe- ja meriforelli saak ning püügipäevade arv jõgedes 2005-2007. Allikas: Keskkonnaministeeriumi kalanduse infosüsteem

Jõeforellipüük

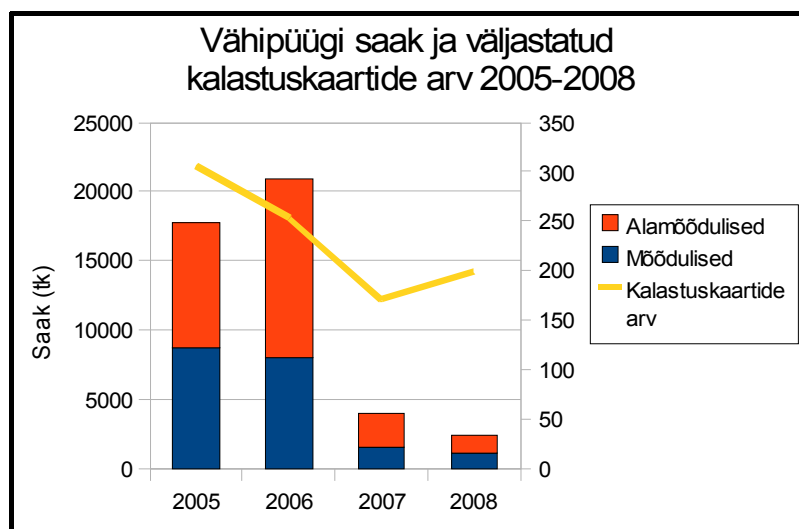
Kalastuskaart jõeforellipüügiks on vajalik Esna, Navesti, Vodja, Onga, Oostriku, Prandi ja Preedi jões, Neeva kanalis, Norra ojas, Võlingi ehk Võllinge ojas, Palu peakraavis, Pärnu jões Vodja jõe suudmest Reopalu suudmeni. Kalastuskaarte väljastatakse 3-päevaseks, 30-päevaseks ja 1-aastaseks perioodiks.



Joonis 7. Jõeforelli saak ja kalastuskaartide arv jõgedes. Allikas: Keskkonnaministeeriumi kalanduse infosüsteem

3.3.3. Vähipüük

Eestis toimub vähipüük üksnes harrastuskalapüügil kalastuskaardi alusel. Püügivõimalused maakonniti kehtestatakse keskkonnaministri määrusega igal aastal püügiööpäevades. Ühe kalastuskaardi alusel on kasutada lubatud kuni viis vähimõrda või vähinatta. Eesti vähirikkaim piirkond on Saaremaa, kus 2007. aastani polnud täheldatud vähkide katkulaadset suuremust. 2007.-2008. aastal oli vähipüük Saaremaal keelatud seoses vähikatu tuvastamisega ja vähkide massilise hukkumisega Põduste jões ja Laugi peakraavis. Püügikeelu tõttu Saaremaal on 2007. ja 2008. aastal vähipüügiks väljastatud kalastuskaartide arv olnud oluliselt madalam kui eelneval perioodil, mil püük Saaremaal oli lubatud (joonis 8). Püügikeelust Saaremaal on tingitud ka püütud vähkide arvu oluline langus 2007. ja 2008. aastal. Teadlaste hinnangul ei kahjusta harrastuslik vähipüük vähivaru ning püügivahendite piirarv ei ole eriti oluline juhul kui püük toimub reegleid järgides st alamõõdust kinni pidades.



Joonis 8. Vähisaa ja väljastatud kalastuskaartide arv 2005-2008 a. Allikas: Keskkonnaministeeriumi kalanduse infosüsteem

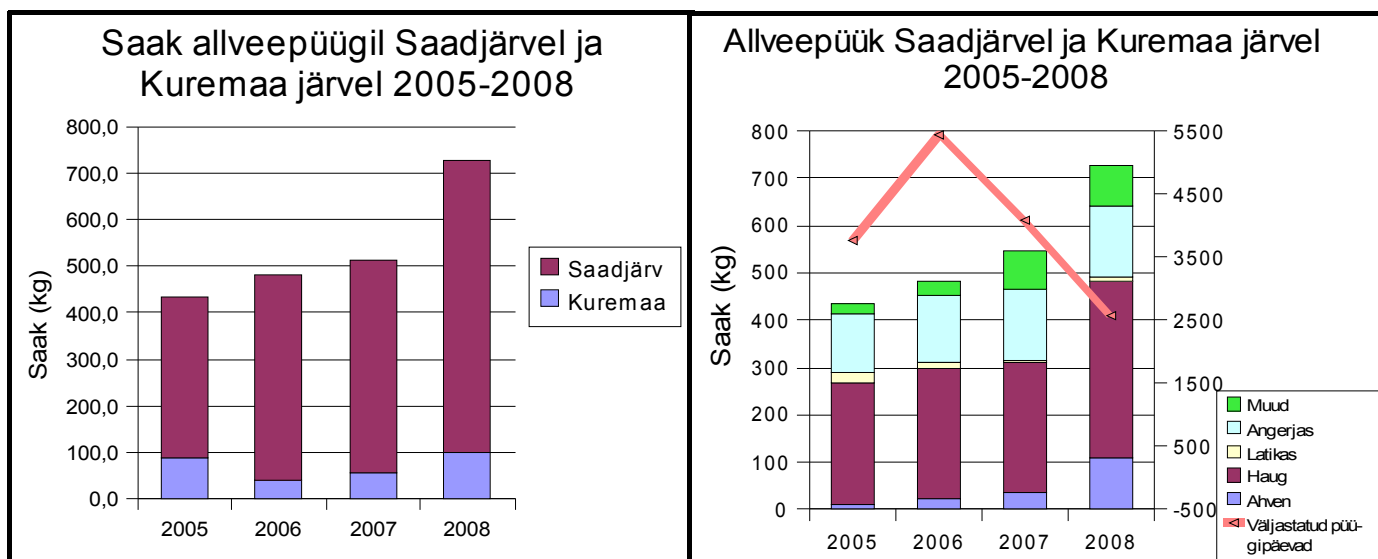
3.3.4. Allveepüük Saadjärvel ja Kuremaa järvel

Allveepüügiks nimetatakse püüki harpuunpüüsi ja harpuuniga vee all viibides kasutamata kunstlikku valgust ja autonoomseid hingamisvahendeid.

Kalastuskaarte allveepüügiks väljastatakse Saadjärvele ja Kuremaa järvele. Mujal on allveekalapüük lubatud harrastuspüügiõiguse tasu maksmisel. Kalastuskaardi vajaduse allveepüügil nimetatud järvedes tingib asjaolu, et tegemist on veekogudega, kuhu asustatakse angerjat, mille eest maksavad sõltuvalt saagi osakaalule nii harrastuskalastajad ja kutselised kalurid. Vastavalt keskkonnatasude seadusele moodustub siseveekogudel, kus riik teeb kulutusi angerjavaru taastootmiseks, püügiõiguse tasu püügivahendi kohta, millega püütakse taastoodetavat kalaliiki, arvestades eelnenud viienda kuni kümnenda aastani nendel veekogudel kõiki taastootmiseks tehtud kulutusi. Selleks jagatakse eelnenud viienda kuni kümnenda aastani taastootmiseks tehtud keskmised kulutused vaadeldaval aastal lubatud püügivahendite arvuga. Sellest tulenevalt on Saadjärvel ja Kuremaa järvel allveepüügivahenditega püügiks kehtestatud kalastuskaart ning kõrgem püügiõiguse tasu.

Saagid neil veekogudel ajavahemikul 2005-2007 on pidevalt tõusnud, samuti nagu on kasvanud allveepüügiks sinna antud kalastuskaartide arv (joonis 9). Allveepüügi intensiivistumine on põhjustanud teatud vastuolu kutselise kalapüügiga, sest mõlema peamine saagiobjekt neis veekogudes on angerjas. Konflikti peamine põhjus on selles, et kutselised kalurid pole teadvustanud asjaolu, et harrastajad maksavad püügiõiguse tasudena proportsionaalselt saagi osakaaluga kogupüügis kinni angerja asustamise neisse järvedesse.

Samuti nagu lõheliste püügil pole kalastuskaartide arv allveepüügil piiratud ning ainsaks kitsaskohaks on kalastuskaartide väljastamine ainult tööajal.



Joonis 9. Saadjärvel ja Kuremaa järvel allveepüügivahenditega püütud kalakogused ja püügipäevade arv 2005-2008 aastal. Allikas: Keskkonnaministeeriumi kalanduse infosüsteem

3.3.5. Püük liivi ja kuuritsaga

Kalastuskaardi alusel on püük liivi ja kuuritsaga lubatud veekogudes, kuhu on vastavaks aastaks kehtestatud püügivõimalused. Kalapüügieeskirja kohaselt on liivi ja kuuritsa kasutamine keelatud lõheliste kude- ja elupaikadena looduskaitseaduse § 51 alusel kaitstavatel jõgedel.

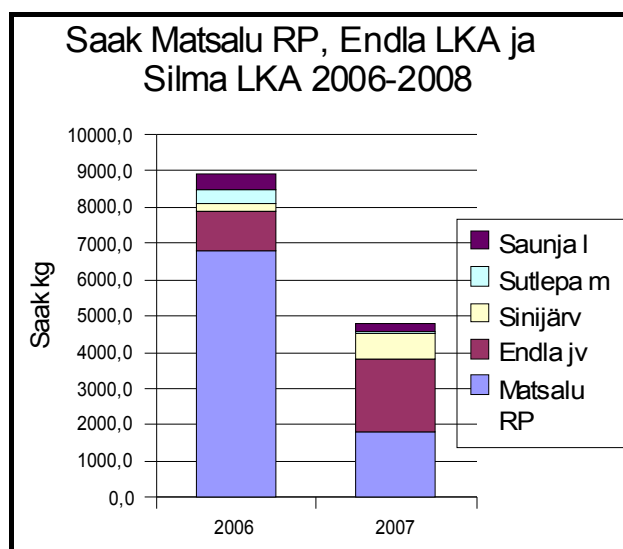
Aastatel 2005-2008 on nimetatud püügivahenditega püüda soovijaid olnud suhteliselt vähe ning nendega püütud saak tühine, ulatudes umbes 140 kg aastas. Samas on tegemist ajalooliste püügivahenditega ning nende vahenditega püüki tuleks pigem propageerida, kui lasta hääbuda.

Tegemist on aktiivsete ja selektiivsust võimaldavate püügivahenditega, mille kasutamine nõuab oskusi ja kogemusi, mistõttu nende vahendite eelistamine passiivsele püügivahendile võib teatud juhtudel olla põhjendatud. Selektiivsed on nad seetõttu, et nende vahenditega püüdmisel on võimalik alamõõdulised ning püüda keelatud kalaliigi isendid elusana veekogusse tagasi lasta. Samas eeldab kuuritsa ja liivi propageerimine selgemat veekogude ja ajaperioodide määratlust, millal ja kus nendega püüda tohib. Kindlasti ei tohi nende vahenditega lubada püüki kevadisel kalade kudeajal, mil kalu on võimalik suhteliselt lihtsalt tabada. Kuni 2009. aastani on liivi ja kuuritsa püük olnud lubatud vaid Lõuna-Eestis olevates maakondades, mistõttu on püügivahendi laialdasemaks kasutusele võtmiseks vajalik kehtestada kogu Eestis ühtsed ja kõigile arusaadavad kasutusreeglid.

3.3.6. Püük looduskaitsealadel

Kalastuskaart on vajalik kalastamiseks Endla looduskaitsealal, Matsalu rahvuspargi territooriumil ning Silma looduskaitsealal. Teistel kaitsealadel on kas isikute liikumine või kalapüük üldse keelatud või peale harrastuspüügiõiguse pole kalastamiseks kalastuskaarti tarvis. Alates aastast 2009 võib nimetatud kolmel kaitsealal püüda vaid õngpüünistega. Huvi kalastuskaartide vastu nimetatud kaitsealadel on väga suur. Suure huvi põhjused ei ole väga täpselt teada, kuid võib oletada, et kalastajate hinnangul on tegu piirkondadega, kus püügiintensiivsus on piirangutest tulenevalt suhteliselt madal ning seega saagikus ka oluliselt kõrgem.

Endla looduskaitsealal toimub harrastuspüük Endla järvel ja Sinijärvel. Sõltuvalt aastaajast on kasutada lubatud lihtkäsiõnge, käsiõnge, spinningut, lendõnge ja sikutit. Peamisteks püügikaladeks on haug, linask ja ahven ning püütavad kalakogused ulatuvad kuni 2700 kg aastas (joonis 10). Alates 2006. aastast on kalastuskaarte antud Endla looduskaitsealal vahemikus 100-180. Kalastuskaardi piirarvu kaotamine Endla looduskaitseala veekogudel talvisel jääalusel püügil suurendab ilmselt oluliselt antavate kalastuskaartide arvu ja seega püügivõimalusi (2009 jaanuar - veebruar ca 280 kalastuskaarti). Edasiste püügikitsenduste leevendamisel on olulise tähtsusega küsimus, kuidas mõjutab kalapüügi intensiivsus kaitseala veekogude kalastiku seisundit.



Joonis 10. Saak kalastuskaardiga püügil Matsalu rahvuspargis, Endla looduskaitsealal ja Silma looduskaitsealal 2006-2007. Allikas: Keskkonnaministeeriumi kalanduse infosüsteem

Matsalu rahvuspargi territooriumil toimub harrastuspüük üheaegselt nii Kasari jõel ja selle lisajõgedel, kui ka Matsalu lahte jääval merealal. Kasutada on lubatud vaid õngpüüniseid. Peamisteks püütavateks liikideks on suhteliselt võrdselt ahven, haug, särg ja luts. Saak on ulatunud kuni 6800 kg aastas, kuid viimaste aastate saak on selgelt väiksem (joonis 10).

Silma looduskaitsealal toimub harrastuslik kalapüük Sutlepa merel ning Saunja lähel. Alates 2009. aastast antakse Silma looduskaitseala veekogudele kuni kolmepäevaseid kalastuskaarte püügiks lihtkäsiõnge, käsiõnge, spinningu, lendõnge ja sikutiga. Õngejada ja nakkevõrgu kasutamine on keelatud. Nakkevõrgu ja õngejadaga püügi keelamise tulemusena suurendati kalastuskaartide arvu õngpüünistega püügil. Peamisteks püütavateks kalaliikideks on haug ja ahven. Püügid ulatuvad ca 850 kg aastas (joonis 10).

3.4. Püügiõiguse tasu

Harrastuskalapüük võib olla nii tasuline kui tasuta. Harrastuspüügiõiguse tasu ja kalastuskaardi tasud on keskkonnatasude seaduse mõistes loodusvara kasutusõiguse tasu, mida makstakse riigile. Vastavalt keskkonnatasude seadusele kasutatakse taastuvate loodusvarade (kalavaru, kasvav mets, jahiulukid) kasutamisest laekunud raha nende varade taastootmiseks ja kaitseks. Püügiõiguse tasu määratakse harrastuspüügil keskkonnaministri määrusega, lähtudes püügiajast ja -kohast, püügivahendi püügivõimsusest, kalavaru olukorrast püügipiirkonnas ning püütava kalaliigi väärtusest.

Kalapüügiseaduse alusel võib igäüks tasuta kala püüda ühe lihtkäsiõngega. Kalapüügiõiguse tasu ei võeta ka harrastuskalapüügiõiguse eest eelkooliealistelt lastelt, alla 16-aastastelt õpilastelt, pensionäridelt, õigusvastaselt represseeritud isikutelt, represseeritutele võrdsustatud isikutelt ja puuetega isikutelt, välja arvatud juhul, kui harrastuskalapüük toimub kalastuskaardi alusel.

Püügiõiguse tasu määrad 2004. aastast kuni 2009. aastani on toodud lisa 2. Püügiõigustasude tabelist nähtub, et püügiõiguse tasumäärad ei ole oluliselt muutunud alates 2004. aastast. Vaid püügil kalastuskaardiga on tasumäära mõnevõrra muudetud või uusi tasuperioode lisatud.

3.4.1. Harrastuspüügiõiguse soetamine ja tasu maksmise võimalused

Harrastuskalapüügi õiguse soetamine ning selle eest tasumine on tehtud kalastajatele väga lihtsaks ning seetõttu on legaalselt kalastavate isikute arv ja tasude laekumine järjest paranenud.

Harrastuspüügiõiguse eest tasumise võimalusi on kaks - panga maksekorraldus ning mobiilimakse.

Võimalikeks harrastuspüügiõiguse kasutamise perioodideks on alates 2008. aasta 1. juulist 1 päev, 1 nädal, 6 kuud ja 12 kuud. Kalastuskaartide puhul sõltub püügiõiguse periood konkreetsest püügivõimalusest. Nii harrastuspüügiõiguse tasu kui ka kalastuskaardi tasu tuleb kanda Rahandusministeeriumi arvele ning tasumisega seotud informatsioon on saadaval Keskkonnaministeeriumi kodulehel.

3.4.2. Panga maksekorraldus

Enim levinumaks harrastuspüügiõiguse tasu maksmise võimaluseks võib praegu pidada juba 2004. aastal juurutatud panga maksekorraldust, mis tehakse kas internetipangas, makseautomaadis või pangakontoris. Seda võimalust on viimastel aastatel kasutatud ca 30 000 korral aastas.

Panga maksekorraldusega soetatud harrastuspüügiõiguse korral on püügiõigust tõendavaks dokumendiks maksekorralduse väljatrükk (või koopia) ning isikutõendav dokument.

Panga maksekorraldus on ainuke makseviis kalastuskaardi tasu maksmiseks, kuid vajalik oleks laiendada mobiilimakse võimalust ka kalastuskaartide soetamiseks.

Nii harrastuspüügi õiguse tasu kui ka kalastuskaardi tasu maksmisel panga maksekorraldusega, lisandub maksele panga hinnakirjale vastav panga teenustasu.

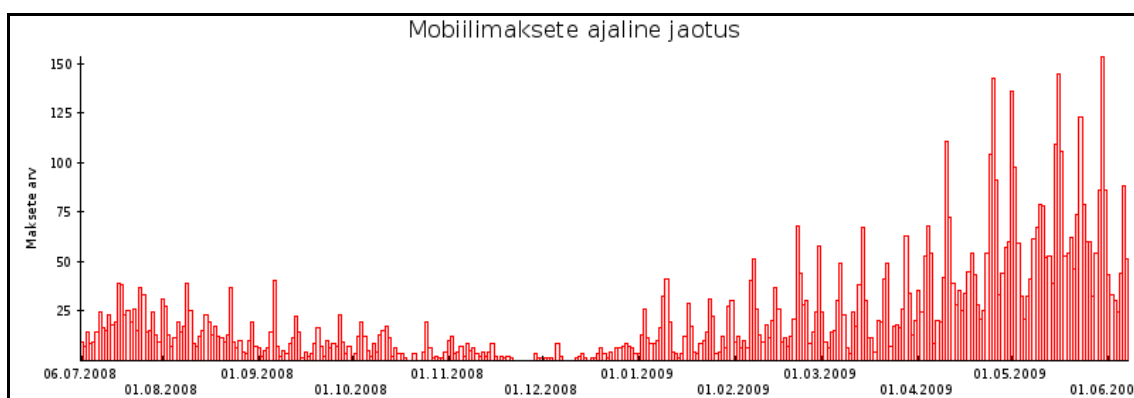
3.4.3. Mobiilimakse

Alates 1.07.2008 on loodud võimalus harrastuspüügiõigust omandada ja tasu maksta peale panga maksekorralduse ka mobiiltelefoniga. Mobiilimaksega soetatud harrastuspüügiõigus hakkab

kehtima 2 tundi pärast tehingu sooritamist, vältimaks püügiõiguse soetamist vahetult enne inspektori kontrolli.

Mobiilimakse puhul lisandub püügiõiguse tasule teenustasu püügiõiguse algusest ja lõppemisest teavitavate teavitussõnumite eest ning püügiõigust tõendavaks dokumendiks on vaid isikuttõendav dokument.

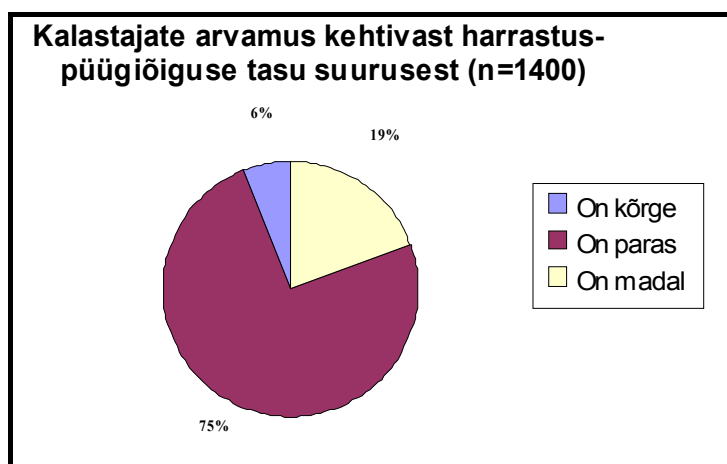
Harrastusliku kalapüügiõiguse soetamisel panga maksekorraldusele alternatiivi pakkuv mobiilimakse on esialgsete tulemuste põhjal suhteliselt hästi kasutusele võetud. Ajavahemikul teenuse käivitamisest 01.07.2008 kuni 05.06.2009 on tehtud kokku ca 7500 püügiõiguse omandamist (joonis 11), millest 1-päevaste osakaal on ca 34,7%, 1-nädalasi ca 25,3%, 6-kuulisi ca 19,3% ja 12-kuulisi ca 20,7%. Esialgsete tulemuste põhjal tundub, et mobiilimakse rakendamisega koosmõjus ühepäevase püügiõiguse võimaluse sisseviimisega on legaalselt kalastavate isikute arv 2009. aastal võrreldes 2008. aastaga hüppeliselt kasvanud (ca 18%).



Joonis 11. Sooritatud mobiilimaksete päevapõhine graafik harrastuspüügil ajavahemikul 12.07.2008-08.06.2009. Allikas: Keskkonnaministeeriumi kalanduse infosüsteem

3.4.4. Harrastuskalapüügi tasude suurus

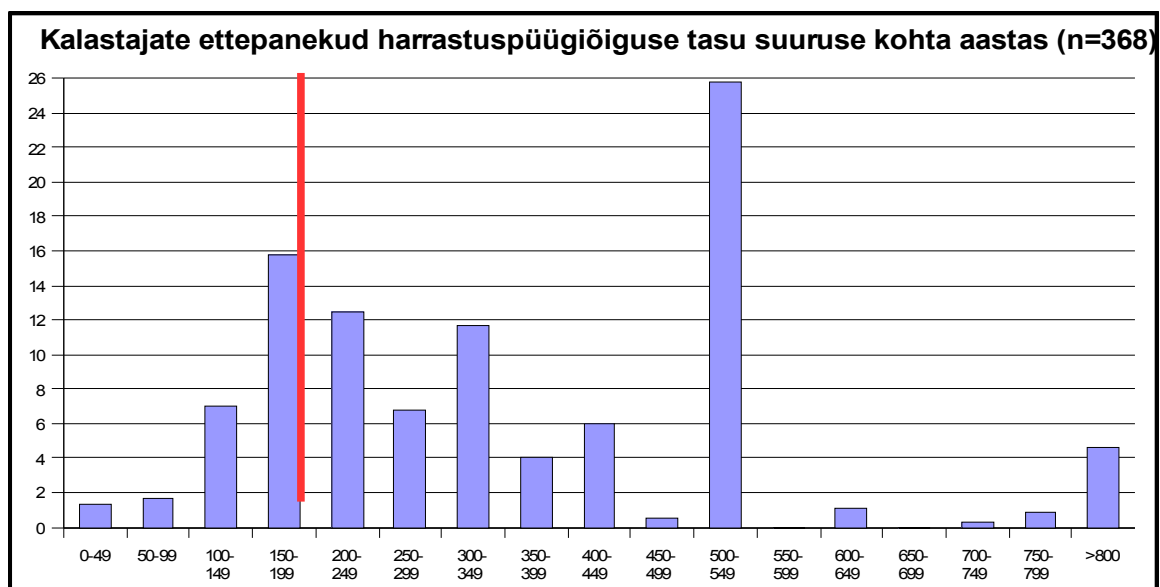
Kalastajate seas läbiviidud küsitluse tulemused näitavad, et praegu kehtiva püügiõigustasu suurusega (180 krooni aastas) on rahul enamik kalastajaid (74%). Vaid 6% vastanutest kurdavad liialt kõrge ning viiendik (20%) vastanutest leiavad selle liialt madala olevat (joonis 12).



Joonis 12. Kalastajate arvamus harrastuspüügiõiguse tasu suuruse kohta. Allikas: Keskkonnaministeeriumi korraldatud küsitlus harrastuskalastajate hulgas (2008)

Paljude kalastajate arvates võiks harrastuspüügiõiguse tasu olla ka kõrgem (joonis 13) senisest, kuid sel juhul oleks nende arvates tarvis laekunud raha kasutada sihtotstarbeliselt harrastuspüügi

arendamiseks. Tegelikult on seda seni ka tehtud (tabel 5), kuid kalastajatelt saadud tagasiside põhjal võib oletada, et seda pole suudetud piisavalt selgitada. Samuti leiti harrastuskalapüügi arengukava koostamise töörühmas, et püügiõigustasude tõus peaks olema pikemalt ette määratud ning samal ajal peaks toimuma harrastuskalapüügi toetamine ning kalastajate piisav informeerimine laekunud vahendite sihipärase kasutamise kohta.



Joonis 13. Kalastajate ettepanekud harrastuspüügiõiguse tasu suuruse kohta aastas. Allikas: Keskkonnaministeeriumi korraldatud küsitlus harrastuskalastajate hulgas

2008. aastal laekus riigile harrastuspüügiõiguse tasu ja kalastuskaardi tasu kokku ligikaudu 8,32 miljonit ja 2007. aastal 6,6 miljonit krooni (tabel 5).

Tabel 5. Püügiõigustasude laekumine ja Keskkonnainvesteeringute Keskuse ja Keskkonnaministeeriumi riigieelarveliste vahendite sihtotstarbeline kasutamine kalandussektori arendamiseks aastatel 2004-2008.

Püügiõiguse tasude laekumine milj/kr	2004	2005	2006	2007	2008	Keskonnainvesteeringute Keskuse ja Keskonnaministeeriumi eelarvest kalavarude uuringutele, taastootmisele, järelvalvele ning arendusprojektidele ajavahemikul 2005-2008 keskmiselt aastas kulunud summa
Kalastuskaardi tasu	1,8	1,7	1,5	2,1	3,58	
Harrastuspüügiõiguse tasu	3,1	3,5	4,4	4,5	4,74	5,15
Traalpüük	3,1	2,1	2,7	3,2	2,86	
Rannapüük	6,4	4,7	5,2	3,5	4,91	13,7
Kaugpüük	6	5,6	4,2	4,5	7,25	9,81
Harrastuspüük kokku	4,9	5,2	5,9	6,6	8,32	5,15

3.5. Harrastuskalapüügi alane teavitustegevus ning koostöö sektoriga

3.5.1 Trükised, artiklid

Harrastuskalastajatele on kalandussektoris toimuva kohta jagatud teavet kasutades erinevaid kanaleid. Üheks väljundiks võib pidada info edastamist perioodika kaudu. Üheks suurema tiraažiga (ca 3000) harrastuskalastajatele mõeldud perioodikaväljaandeks on ajakiri „Kalastaja“, mille väljaandmist on toetanud Keskonnainvesteeringute Keskus. Samuti on ilmunud harrastuskalapüügi korraldusest üksikuid artikleid ajakirjas „Eesti Jahimees“ ja „Eesti Loodus“ ning mitmete maakonnalehtede perioodiliselt ilmuvates keskkonnalisades. Lisaks on Keskonnainvesteeringute Keskuse vahenditega toetatud infobrošüüride nagu „Eesti harrastuskalamehe taskuabimees 2006“ (tiraaž 30 000 eesti ja 10 000 vene- ja ingliskeelset) ja sama väljaannet aastal 2009 (tiraaž 25 000 eesti ja 18 000 vene- ja 5000 ingliskeelset). Lisaks taskuabimehe voldikule on välismaalastele Eesti harrastuskalapüügivõimalusi tutvustatud ka infobrošüüri „Recreational fishing in Estonia“ (2007. a - tiraaž 3000) abil. Harrastuspüügi õiguse soetamise võimalustest on teavitatud kalastajaid lisaks elektroonilistele kanalitele nii eesti kui ka vene keeles pangakaardi suuruseks kokkuvolditava infolehe abil (tiraaž 30 000), mida on levitatud kalastustarvete kaupluste ja klubide kaudu.

Trükiste plussa on see, et neid saab jaotada otse sihtgruppidele, kes käivad vastavates kauplustes kalastustarveid ostmas, osalevad kalapüügivõistlustel vms. Peamiseks puuduseks on aga asjaolu, et nendes olev teave vananeb suhteliselt kiiresti.

3.5.2. Internetikeskkond

Internetikeskkonda võib praegusel ajal pidada info levitamise üheks peamiseks vahendiks, sest see on operatiivne ja odav. Keskonnaministeerium on teavitanud kalastajaid kõikidest õigusaktide muudatustest pressiteadete kaudu, mida on levitatud peamiselt elektroonilisi kanaleid kaudu, kuid ka piirkondlikust huvist lähtuvalt maakonnalehtede paberväljaannetes. Kõik asjakohased õigusaktid on Keskonnaministeeriumi kodulehel aadressil www.envir.ee ja Riigi Teataja kodulehel (www.riigiteataja.ee).

Kalastusalase teabe edastamiseks on loodud ka erainitsiatiivil mitmeid kalastajatele suunatud kasutajaportaale. Enimkasutatavateks võib pidada foorumilaadseid ja kalandusalast infot levitavaid keskkondi nagu Kalale.ee, Kalastusinfo.ee., Striborg.ee Kalastaja.ee jm. Internetis ei puudu ka venekeelsele auditoriumile suunatud harrastuskalapüügi alased foorumid ja kodulehed. Mitmed neist on spetsialiseerunud vaid kalastajate kitsamale ringile, nagu lendõngitsejad ja allveekalapüüdjad. Internetis levitatava teabe nõrgaks küljeks on asjaolu, et palju vanemaid kalastajaid ning maapiirkondades elavad inimesed ei ole eriti agarad arvutikasutajad või neil puudub ligipääs internetile. Probleemiks on siiski ka info süsteemne edastamine nimetatud kodulehtede ja foorumite haldajatele, eeskätt otsekontaktide puudumise tõttu. Info pidev

kaasajastamine internetikeskkonnas nõuab eraldi tähelepanu ja raha, mida riik on andnud suhteliselt tagasihoidlikult. Ebapiisava informeerimise tulemuseks võib osaliselt pidada ka kalapüügi, kui kõige suurema keskkonnarikkumiste arvuga sektori tekkimist (kutseline ja harrastuslik kalapüük kokku). Loomulikult tuleb arvestada asjaoluga, et harrastuspüügisektori puhul on tegemist ka väga suure keskkonnakasutajate hulgaga.

3.5.3. Koostöö harrastuskalapüügi organisatsioonidega

Keskkonnaministeeriumil, kes korraldab harrastuspüüki, on koostöö harrastuspüüdjaid ühendavate valitsusväliste organisatsioonidega olnud seni rahuldaval tasemel. Üksikute aktiivsemate ühendustega on suhtlemine pidev. Peamiseks probleemiks kalastajate otsustusprotsessidesse kaasamisel on asjaolu, et enamus harrastuskalastajatest ei ole organiseerunud ehk koondunud ühendustesse. Samuti ei ole nõrgematel ühendustel finantsvahendite puudumise tõttu võimalus pidevalt osaleda harrastuskalapüüki puudutavatel aruteludel. Organiseerumatust näitab selgelt ka klubilise tegevusega seotud isikute suhteliselt väike arv, mis 2008. aasta lõpuks oli ainult 500 inimese ringis ehk ca 1% harrastuskalastajate koguarvust. Klubilise tegevuse kaardistamisel on selgunud, et aktiivseid kalastajaid ühendavaid organisatsioone on 2008. aasta lõpul ligi 20, kuid nende tegevus ei ole koordineeritud. Nendele lisandub, või on seotud, mitmed foorumikeskkonnad internetis. Foorumikeskkonnadesse kuulujate (kasutajate) arvu võib erinevalt klubidesse kuulujatega pidada suhteliselt suureks, ulatudes 2009. aastal ca 30-35 000 registreeritud kasutajani.

Lisaks klubide vähesele esindatusele, on püüdjaskonnas probleemiks ka klubide omavahelise koordinatsiooni ja ühise katusorganisatsiooni puudumine. Sellises olukorras on mõistlik kaaluda harrastuskalapüügi nõukoja loomist, mis koosneks nii kalastajaid ühendavate organisatsioonide, kalapüüki reguleeriva ministeeriumi, järelvalve ja teadusasutuse esindajatest. Kaugemas tulevikus võiks klubidevaheline koostöö tulemusena kujuneda välja katusorganisatsioon.

3.6. Harrastuskalapüügi sektori ja administratsiooni SWOT analüüs

Tugevused:

1. suhteliselt hea geograafiline asend ja looduslikud tingimused mitmekesiseks harrastuslikuks kalapüügiks nii suvel kui talvel;
2. harrastuspüügiks sobivate ning produktiivsete veekogude rohkus;
3. harrastuskalastajatele huvipakkuvate kalaliikide esindatus kalastikus; harrastusliku kalapüügi laialdane levik ja kättesaadavus, nn „igäühe õigus“;
4. harrastuskalastust kui säästlikku kalavarude majandamist soosivad õigusaktid;
5. harrastuspüügivõimaluste pidev suurenemine kutselise kalapüügi optimeerimise ja vähenemise tõttu;
6. kala püüdmise ja söömise traditsiooni olemasolu; lihtne kalapüügiõiguse saamise ja tasu maksmise kord;
7. madal püügiõiguse tasu ja soodustused õpilastele, pensionäridele ja puuetega inimestele;
8. innovaatiliste lahenduste juurutamine harrastuspüügil (mobiilimakse);
9. harrastuspüügil kasutada lubatud vahendite ja püügiviiside mitmekesisus;
10. elanikkonna kasvav huvi vaba aja veetmiseks looduses;
11. Keskkonnaministeeriumi pikaajalised kogemused ja järjepidevus keskkonnasäästliku kalanduse majandamisel ja teaduspõhisel haldamisel.

Nõrkused:

1. püügikoormusest ja looduslikest tingimustest lähtuv kalavaru seisu ebastabiilsus;
2. piirkonniti kutselise püügi liialt suur intensiivsus ning samade liikide püük harrastuspüügiga ühiskasutuses olevatel veekogudel;
3. harrastuspüügi kasutamine elatusallikana;
4. harrastuskalapüügi õigusaktide keerukus ja erisuste rohkus;
5. kalastajatele mõeldud infrastruktuuri vähesus (paadislipid, parklad, juurdepääsud jne);
6. ebapiisav ülevaade harrastuspüügi saakidest (harrastuspüügiõiguse alusel) ja püüdjatest;
7. kalastusalase info hajutatus; kalapüügi alaste rikkumiste suur arv;
8. keerukas kalastuskaartide andmise kord ja püügikorraldus looduskaitsealadel;
9. prioriteetide ja pikaajalise tegevuskava puudumine sektori edasiarendamiseks; harrastuskalastajate vähene organiseeritus ja seetõttu nõrk esindatus otsustusprotsessides;
10. kalaturismi vähene areng; raskendatud ligipääs veekogudele.

Võimalused:

1. kalavarude suurendamine läbi kalade kudealade taastamise (rändetakistuste likvideerimine ja uute kudealade loomine);
2. infrastruktuurirajatiste (paadislipid, prügikastid, parklad, infotulbad, ööbimiskohad, lõkkeplatsid, paadilaenutused) arendamine populaarsetes kalastuskohtades;

3. kalade asustamine;
4. kalavarude jätkusuutlikkuse tagamine optimaalse kasutamise ja röövpüügi üle kontrolli tõhustamise kaudu;
5. harrastuskalapüügi alase õigusruumi lihtsustamine; kalastusklubide kaasamine veekogudel kalavarude majandamisse ja järelvalvesse;
6. kalastajate teadlikkuse tõstmine keskkonnasäästliku kalapüügi alal; harrastuskalastuse populariseerimine noorte hulgas;
7. kalandusturismi arendamine.

Ohud:

1. kalavarude vähenemine rööv- ja ülepüügi või keskkonnatingimuste halvenemise tõttu;
2. kutseliste kalurite ja harrastuspüüdjate huvide konflikt püügivõimaluste jaotamisel;
3. harrastuspüügil püütud kala müük ja kokkuost; harrastuskalapüügi põhjendamatu piiramine looduskaitsealadel;
4. harrastuskalapüügisektori arenguks vajalike meetmete finantseerimise puudulikkus;
5. kalatoiduliste lindude ja mereimetajate arvukuse kasv ning võõrliikide levik.

4. STRATEEGILINE EESMÄRK NING VAJALIK TEGEVUS SELLE EESMÄRGI SAAVUTAMISEKS

4.1. *Strateegiline üldeesmärk*

Populariseerida, lihtsustada ja mitmekesistada harrastuskalapüüki kui tervislikku vaba aja veetmise võimalust ja säästlikku keskkonnakasutust ning suurendada seeläbi kalavaru säästva harrastuskalapüügiga tegelevate isikute arvu aastaks 2018 saja tuhande kalastajani (7,5% elanikkonnast).

4.2. *Alameesmärgid*

Strateegilise üldeesmärgi saavutamiseks on vajalik järgmiste alameesmärkide seadmine ja saavutamine:

4.2.1. Harrastuskalapüügi kättesaadavuse parandamine ja lihtsustamine;

4.2.2. Harrastuskalapüügivahendite mitmekesisuse säilitamine;

4.2.3. Harrastuspüügivahendite kasutamistingimuste määratlemine ja ühtlustamine;

4.2.4. Harrastuskalapüügi populariseerimine ja sellealase informatsiooni levitamine ja töö avalikkusega;

4.2.5. Ühistegevuse arendamine ja kalastajate kaasamine otsustusprotsessidesse;

4.2.6. Harrastuslikku kalapüüki toetava infrastruktuuri arendamine;

4.2.7. Keskkonnasäästliku harrastuskalapüügi arendamine;

4.2.8. Kalandusturismi arendamine;

4.2.9. Harrastuskalapüügi sektori analüüs ja andmekogumine;

4.2.10. Kalavarude taastootmine.

4.2.1. Harrastuskalapüügi kättesaadavuse parandamine ja lihtsustamine

Harrastuskalapüügialaste õigusaktide lihtsustamine ning ühtlustamine on vajalik, et kergendada harrastuskalastajatel orienteeruda küllaltki keerulises kalapüügialastes õigusaktides. Seetõttu on vaja analüüsida kõik õigusaktides harrastuskalapüügiga seotud piiranguid ja meetmed ning hinnata nende proportsionaalsust ja mõju kalavarude kaitsele ja halduskoormusele. Suund tuleb võtta vastava suuremale õigusselgusele ning loogilisele ja lihtsalt jälgitavale struktureeritusele.

Igaüheõigus

Harrastuskalapüük on praegu suhteliselt kergesti kättesaadav tänu tasuta igaüheõigusele lihtkäsiõnega püügil ning lihtsale harrastuspüügiõiguse soetamise võimalusele panga maksekorralduse ja innovaatilise mobiilimakse abil.

Harrastuskalapüügi kättesaadavuse parandamiseks tulevikus tuleks kaaluda sikuti ja ühe kirptirguga jääaluse kalapüügi muutmist tasuta igaüheõiguseks, nagu seda on lihtkäsiõnge püük jäävabal perioodil. Lihtkäsiõnge definitsioonikohaselt (õngenöör võib olla maksimaalselt 1,5 kordne õngeridva pikkusega ning puudub õngenööri kerimiseks rull) pole sellega praegu võimalik teha kalapüüki talvel jää peal, mistõttu jääb igaüheõigus talvisel kalapüügil olemasoleva regulatsiooni säilitamisel kättesaamatuks.

Lisaks igaüheõiguse rakendamisele talvisel kalapüügil, on tulevikus harrastuskalapüügi laia leviku

tagamiseks vaja säilitada kõigile võrdselt vaba ligipääs harrastuspüügivahendite kasutamisele ja püügiviisidele, sealhulgas säilitada olemasolev võrdsetel alustel baseeruv kalastuskaartide soetamise võimalus. Regionaalpoliitilistest aspektidest lähtuvalt ning ajaloolis-kultuuriliste traditsioonide säilitamiseks võib kaaluda vaid üksikute erisuste säilitamist, näiteks väikesaarte alalistele elanikele.

Igaüheõiguse kohaselt on kalastamiseks ülioluline, et riik suudaks tagada kallasraja kasutamise kõigil avalikuks kasutamiseks määratud veekogudel. Viimastel aastatel on kalastajatele olnud oluliseks takistuseks veekogudele ligipääsetavuse probleem ja seda ka avalikuks kasutamiseks määratud veekogude puhul. Kindlasti tuleb enam hakata tähelepanu pöörama asjaõigus- ja veeseaduse alusel kehtestatud kallasraja nõuete täitmise rikkumiste lõpetamisele.

Püügikorralduse lihtsustamine kaitsealadel

Kaitsealadest on Endla looduskaitsealal, Silma looduskaitsealal ja Matsalu rahvusparkis kehtestatud harrastuskalapüügiks kalastuskaart. Alates Keskkonnaameti loomisest 2009. aastal, annab nii kalastuskaardi kui ka kaitsealal viibimise loa Keskkonnaamet. Kalapüügi kättesaadavuse lihtsustamise huvides oleks vaja nendes piirkondades ühendada kalastuskaart kaitsealal viibimise loaga, juhul kui viimane on nõutav. Ilmselgelt ebaotstarbekas on väljastada ühe tegevuse jaoks mitu erinevat luba, mis tekitab asjatut aja- ja halduskulu.

Samuti on vaja kaitsealadel kaotada kalastuskaartide piirarv või kalastuskaardid üldse juhul, kui see ei kanna kalavarude kaitse eesmärki ning kalapüük võiks seal toimuda harrastuspüügiõiguse alusel. Sellistes keskkonnakaitsealal olulistes piirkondades saaks kalastuskaardi piirarvude kehtestamise asemel kalapüügiintensiivsust reguleerida läbi kõrgema püügiõiguse tasu või kaitsealal kehtivate üldiste liikumispiirangute või kalavarude kaitse tehniliste meetmete kaudu. Seejuures tuleks säilitada ka püügiandmete esitamise kohustus, mis kaitsealadel on sageli tingitud vajadusest jälgida kalapüügi intensiivsusest tulenevat mõju kalavarudele ja seeläbi kogu toiduahelale.

Elektroniline kalastuskaart

Kalapüügi kättesaadavust parandab eelkõige kalapüügiõiguse saamise lihtsustamine, kuid samuti sellega kaasnevate kohustuste täitmise muutmine lihtsaks ja käepäraseks. Kalapüügil on sageli oluline teada püütud kalakogust, mistõttu on vaja kehtestada kalapüügil püügiandmete esitamise kohustus. Harrastuskalapüügil on püügiandmete esitamise kohustuse seadmine suhteliselt koormav meede, kuid sageli erinevatel põhjustel äärmiselt vajalik.

Harrastuskalapüügil on püügiandmete esitamise kohustus kalastuskaardi alusel püügil. Et muuta nii kalastuskaardi taotlemine kui ka hilisem andmete esitamine mugavamaks ja kalastajatele paremini vastuvõetavamaks, on vaja muuta mitmeid tingimusi.

Praegu kehtiv kalastuskaartide taotlemise ja väljastamise kord on kohmakas ning põhjendamatult aeganõudev, ja seetõttu on vaja kogu kalastuskaartidega seotud menetluspakett kaasajastada. Eesmärgiks on kalastajale kasutajasõbralikum ning vähem halduskulukam kalastuskaartide menetlemine. Siiani on peamiseks probleemiks olnud asjaolu, et kaarte menetletakse vaid tööajal ning see välistab näiteks piirarvudeta kalastuskaartide (ca 20 % väljastatud kalastuskaartidest) operatiivse saamise nädalavahetusel ning riigipühadel. Tööväline aeg on kalal käimise seisukohalt aga väga oluline. Seetõttu on esmajärjekorras tarvis muuta kalastuskaardi andmise korda nii, et see võimaldaks anda kalastuskaarte elektrooniliselt, ilma et ametnik tungiva vajaduseta protsessi sekkuks. Lähitulevikus oleks lahendusteks eeskätt piirarvudeta kalastuskaartide operatiivseks (24/7) soetamisel ilmselt mobiilimakse või internetimakse võimalus.

Selliseks muudatuseks on tarvilik loobuda ka senisest blanketile trükitavast kalastuskaardist ja juurutada elektrooniline kalastuskaart. Nii loodus- kui töjõuressurssi säästev elektrooniline kalastuskaart on virtuaalne dokument, mis annab püügiõiguse samuti kui paberile trükitud kalastuskaart. Elektroonilise kalastuskaardi puhul jääks ära kaardi väljatrukkimine senisel kujul

ning luba oleks vaid kalanduse infosüsteemis elektroonilisel kujul. Samuti jääks ära ka vajadus omanikule kaart posti teel saata või omanikul tulla isiklikult loale järele. See oleks viimane samm kogu kalastuskaartidega seotud protsessi elektrooniliseks muutmiseks.

Piirarvudega kalastuskaarte peaks endistviisi taotlema nii interneti kui posti teel ning kalastuskaardi andja juures kohapeal, kuid ka seda menetlust tuleks arendada. Mobiilimakse ja interneti teel piirarvudeta piirkondadesse (lõheliste püügil jõgedes, allveepüügil Saadjärvel ja Kuremaa järvel ning osaliselt looduskaitsealadel) kalastuskaartide soetamise võimalus vähendaks oluliselt ka kalastuskaartide taotlusi menetlevate ametnike tehnilise töö mahtu.

Keskkonnainspeksiooni kontroll elektroonilise kalastuskaardi teel saadud kalapüügiõiguse üle toimuks isikuttõendava dokumendi alusel veebitelefonide või spetsiaalsete kontrolleri abil, nagu juba toimiv mobiilimakse kontroll.

Harrastuskalapüügi püügiõiguse tasu

Harrastuskalapüügi püügiõiguse tasu kehtestamise eesmärgiks on rakendada printsiipi „keskkonnakasutaja maksab“ ning ühtlasi koguda rahalisi vahendeid kalavarude majandamiseks, mis hõlmab loodusvaru taastamist, arendamist ja kaitset.

Et harrastuskalapüügi arengukava rakendamise kaasaegsuse tagamiseks riigile küllaltki suured kulutused, on vaja üle vaadata ja kaasajastada ka seni kehtinud harrastuskalapüügi püügiõiguse tasu määrad. Seni kehtinud püügiõiguse tasu määrad kehtivad alates 2004. aastast ning on selgelt ajale jalgu jäänud.

Püügiõiguse tasu määrade kehtestamisel tuleb arvesse võtta ja eelisarendada aktiivsete ja keskkonnasäästlike püügivahenditega püüki. Püügiõiguse tasu määrad ei tohiks aga olla liiga kõrged, et nad hakkaks ligipääsu harrastuskalapüügile takistama. Vaid erandjuhtudel, kus püügiintensiivsust reguleeritakse kõrgema püügiõiguse tasu kaudu, on põhjendatud mõnevõrra kõrgemate püügiõiguse tasude kehtestamine. Samuti on põhjendatud kõrgem püügiõiguse tasumäär piirkondades, kus riik teeb kulutusi angerjavarude või muude ohustatud liikide varude taastamiseks.

Püügiõiguse tasude kehtestamisel peab olulisteks põhimõteteks olema eelkõige tasude stabiilsus, proportsionaalsus ning asja- ja ajakohasus. Sellest tulenevalt peab püügiõiguse tasu suurus määrama ja jätma ühele tasemele vähemalt neljaks aastaks, mis tagaks sektori stabiilse arengu ning informatsiooni kinnistumise. Samuti peab püügiõiguse tasu suurus olema proportsioonis kasutatava püügivahendi püügivõimsuse ja iseloomuga teiste püügivahendite suhtes ning võtma arvesse ka püügivahendi keskkonnasäästlikkust. 2004. aastast kehtivad harrastuskalapüügi õiguse tasu määrad ning arengukava kehtivuse ajal prognoositavad tasu määrad on toodud lisa 2.

Püügiõiguse tasudest laekuvad summad peavad katma eeskätt kalavarude optimaalseks kasutamiseks ja sektori arendamiseks tehtavad kulutused.

4.2.2. Harrastuskalapüügivahendite mitmekesisuse säilitamine

Harrastuskalapüügi mitmekesisuse säilitamiseks on eeskätt mõistlik säilitada senine lai harrastuskalapüügivahendite valik, millest iga kalastaja leiab endale meelepärase püügivahendi. Harrastuskalapüügi vahendite mitmekesisuse säilitamine on eeskätt võimalik säästliku kalapüügi korralduse juures, kus on üheselt selge erinevate püügivahendite kasutamise tingimused ja kord, mistõttu on teatud piirangute seadmine nende kasutamisele põhjendatud.

Arengukava rakendamise perioodil on mõistlik säilitada kõik seni harrastuspüügivahenditena kasutuses olevad püügivahendid.

Harrastuskalapüügi vahendite loetelu:

1. lihtkäsiõngkäsiõng
2. spinning
3. vedel

4. sikuti
5. lendõng
6. põhjaõng (krunda)
7. und
8. räimeõng
9. harpuunpüss ja harpuun
10. nakkevõrk
11. kuni 100 konksust koosnev õngejada
12. kuurits
13. liiv
14. vähinatt
15. vähimõrd

Vajadusel võib sektori innovaativsuse tagamiseks ja arengu kindlustamiseks kaaluda ka uute püügivahendite kasutuselevõttu. Uute harrastusliku kalapüügivahendite kasutuselevõtmist võiks kaaluda laiapõhjalise arutelu tulemusena. Tasakaalustatud ja laiaulatuslike arutelude ning konsensuslike otsuste kujundamine ja sellest tulenevate ettepanekute tegemine keskkonnaministrile uute püügivahendite lisamiseks on harrastuskalapüügi nõukoja pädevuses (vt ptk Ühistegevuse arendamine ja kalastajate kaasamine otsustusprotsessidesse). Uute püügivahendite kasutuselevõttust tuleneva mõju hinnatakse teadusuuringute käigus, kui nende mõju võiks olla oluline ning etteaimamatu.

4.2.3. Harrastuspüügivahendite kasutamistingimuste määramine ja ühtlustamine

Mitmete harrastuspüügivahendite püügivõimsus ja omapära on selline, et nende kasutamine ilma täiendavate piirangute kehtestamiseta tingiks kalavarude üleekspluateerimise, mille tagajärjel oleks kalapüügist saadav kasu oluliselt väiksem tekitatud kahjust. Seetõttu on teatud püügivahenditele või teatud piirkondades kehtestatud täiendavad püügipiirangud. Kalapüügiseaduse alusel on keskkonnaministril õigus määrata piirkonnad, kus kalavarude kaitse eesmärgil rakendatakse piiranguid kala püüdvate isikute arvu, püügivahendite, püügi aja või püütavate kalade kohta, ja piirkonnad, kus on harrastuspüügil lubatud kasutada nakkevõrku, õngejada, liivi, kuuritsat, vähinatta ja vähimõrda, ning kehtestada kasutada lubatud püügivahendite piirarv. Enamuse harrastuskalapüügi vahendite kasutamiseks on kasutustingimused selged ning ühtsed üle Eesti. Samas on mitmeid püügivahendeid, nagu nakkevõrk, õngejada, liiv, kuurits, mille piirarvude kehtestamise alused on seni olnud küllaltki segased ning nende kasutamise lubamine erinevates piirkondades on olnud põhjendamatu ebaühtlane. Seetõttu on vaja osa eelpoolnimetatud püügivahendite kasutamise tingimustest viia võimalikult ühtsetele alustele üle Eesti. Väiksema püügivõimsusega püügivahendite ja väiksemate muudatuste tegemine püügikorraldusse tasub iga kord harrastuskalapüügi nõukojas läbi arutada ja tingimustes kokku leppida.

Nakkevõrgupüük

Nakkevõrgu kasutamine harrastuskalapüügil tekitab vaieldamatult pingeid nii harrastuskalapüügi sektori sees kui ka kutselise ja harrastuskalapüügi vahel. Probleem seisneb eeskätt asjaolus, et nakkevõrk on suhteliselt suure püügivõimsusega ja liigiti mitteselektiivne ja passiivne kalapüügivahend, mida kasutatakse ka kutselisel kalapüügil. Tulenevalt püügivahendi ja püügivahendiga püügi spetsiifikast on erinevalt sportlikust õngepüügist, nakkevõrgupüügi eesmärk pigem suunatud võimalikult suure saagi saamisele võimalikult väikese pingutusega.

Seetõttu on harrastusliku nakkevõrgu kasutamine mitmel pool saanud oluliseks toidulauale täienduse toojaks või elatusallikaks ning on sageli ka püügivahend, mida kasutatakse suuremahulisel röövpüügil. Eelpoolnimetatud põhjustel on nakkevõrgust kujunenud paljude harrastuskalastajate arvates peamine kalavarule enim kahjutekitav püügivahend Eestis, mistõttu on suure osa harrastuspüügiõiguse alusel kala püüdvate isikute vastuseis nakkevõrgupüügile selgelt

mõistetav.

Teiselt poolt on nakkevõrgupüük paljudele väga atraktiivne püügiviis ning mitmekesistab oluliselt harrastuskalapüüki. Nakkevõrgupüügi mõõdukas lubamine teatud kalaliikide püügil või piirkondades, kus õngepüügi atraktiivsus pole kuigi suur, on harrastuskalapüügi mitmekesistamise seisukohalt igati põhjendatud. Vaja on leida osapooli rahuldav kompromiss harrastusliku nakkevõrgu kasutamiseks ning kehtestada kõigile üheselt arusaadavad püügitingimused.

Üle poole kalastajatest arvab, et nakkevõrgu kasutamine harrastuskalapüügil on aktsepteeritav merel, Peipsi-, Pihkva- ja Lämmijärvel ning Võrtsjärvel. Valdava enamuse kalastajate arvates pole nakkevõrgupüük aktsepteeritav väikejärvedes ja jõgedes. Suhteliselt samale seisukohale jõudis ka harrastuskalapüügi arengukava tööühm. 2009. aastal on harrastuslik nakkevõrgupüük lubatud, lisaks merele ja suurtele järvedele, ka kokku 119 väikesiseveekogul (103 järvel, 7 jõel ning 7 paisjärvel).

Erinevaid argumente ja teadussoovitusi arvesse võttes, on kompromissina eri huvigruppide vahel edaspidi mõistlik harrastuslikku nakkevõrgupüüki arendada suuremas mahus eeskätt merel ja suurematel siseveekogudel, nagu Peipsi, Pihkva ja Lämmijärv, Võrtsjärv ning Narva veehoidla. Väikejärvedel võiks võimaldada nakkevõrgupüüki (harrastuslik+kutseline) senisest pisut väiksemas mahus, võttes piirarvude aluseks teadussoovituse, mis on 5 võrguööpäeva 1 järvepinna hektari kohta aastas. Kompromissina eri huvigruppide vahel võiks lubada harrastuslikku nakkevõrgupüüki väikesiseveekogudest ainult järvedel veepeegli pindalaga alates 100 hektarit. Püügivõimaluste ja traditsiooni säilimiseks maakondades, kus pole üle 100-hektarilisi järvi, võiks lubada nakkevõrgupüüki alates 75-hektarilise pindalaga järvedest. Nimetatud kriteeriumide kehtestamisel on väikesiseveekogudel harrastuslik nakkevõrgupüük lubatud kokku 32 väikesiseveekogul (lisa 4). Veekogude baasnimekirja aluseks, mida ei laiendata, on võetud järved, kuhu on 2009. aastal kehtestatud harrastusliku nakkevõrgu piirarvud.

Jõgedel, mis on kaladele peamised sigimise ja noorjärkude kasvualad ning rändeteed sigimise ja toitumisalade vahel, pole teadussoovituse kohaselt otstarbekas nakkevõrgupüüki lubada (harrastuslik + kutseline). Jõgedel olevaid paisjärvi tuleks aga selles kontekstis käsitleda kui väikejärvi.

Rahuldamiseks nakkevõrguga püüda soovijate soove nii väikejärvedel, merel kui ka suurematel järvedel olukorras, kus püüda soovijaid on rohkem kui püügivõimalusi, võiks võimaldada lühemaajaliste kui ühe kalendrikuulise kestvusega kalastuskaartide piirarvude kehtestamist seniste ühekuulise kestvusega kalastuskaartide asemel. Kalastuskaardi kestvuse lühendamiseks on võimalik oluliselt suurendada isikute arvu, kes soovi korral saaksid harrastusliku nakkevõrgupüügiga tegeleda. Samuti oleks see kooskõlas paljude harrastusliku nakkevõrgupüüdjate seisukohtadega, sest üldjuhul ei käi harrastuskalastajad nakkevõrguga püüdma kogu kalendrikuu, vaid soetavad loa, et püüda selle alusel vaid mõni päev kuus. Loomulikult on vaja sellise püügikorralduse kehtestamisel eelnevalt hinnata riske, mis võivad kaasneda nakkevõrguga püügil lühemaajaliste kalastuskaartide kehtestamisega, vältimaks püügikorralduse muutusest tuleneda võivat püügikoormuse reaalselt kasvu.

Õngejadapüük

Õngejadaga püütakse siseveekogudest peamiselt sinna asustatud angerjat ning looduslikku päritolu liike, nagu ahvenat, koha, haugi ning mitmeid karplasi. Merel püütakse õngejadaga looduslikku päritolu angerjat, ahvenat, lesta ja vähesel määral muid kalaliike.

Säilitamiseks siseveekogudesse asustatud angerja püügi praegust osakaalu, tuleb õngejadapüügi võimalused senises mahus säilitada ning seda eeskätt veekogudes, kuhu asustatakse angerjat või kuhu asustatud angerjas võib rännata. Eestis on sellisteks veekogudeks järved, mis jäävad Narva jõe vesikonda. Asustatud angerjate maksimaalne püük on vajalik eelkõige asustamiseks tehtud kulutuste korvamiseks. Kindlasti ei ole mõistlik suurendada püügivõimalusi õngejadaga püügiks

siseveekogudel, kuhu angerjat ei asustata ning kuhu on looduslikku päritolu angerjal ligipääs. Nendeks veekogudeks on eeskätt Lääne-Eesti rannikualal ja saartel paiknevad järved ja jõed.

Seoses Euroopa Nõukogu määrusega 1100/2007, millega kehtestatakse meetmed Euroopa angerjavarude taastamiseks, peab Eesti merel vähendama 50% angerjapüügivahendite püügikoormust aastaks 2013, võrreldes 2004-2006 aasta keskmise tasemega. Seoses loodusliku angerjavaru drastilise vähenemisega ja tulenevalt EN määruse tingimustest, pole õngejada püügivõimaluste kasvatamine merel võimalik. Pigem võib harrastusliku ja ka kutselise õngejada piirarvude mõningane vähendamine merel olla lähitulevikus vajalik EN määruse tingimuste täitmiseks.

Õngejadaga püügivõimaluste paindlikumaks muutmiseks, püüdjate ringi laiendamiseks ja püügivõimaluste vastavusse viimiseks kalastajate soovidega, tasuks kaaluda lühemate kui ühe kalendrikuuliste kalastuskaartide kehtestamise võimalust nii merel kui ka siseveekogudel.

Liiv ja kuurits

Liivi- ja kuuritsapüügi võimaluste avardamiseks ja nende ajalooliste püügivahendite propageerimiseks ning püügivõimaluste ühtlustamiseks, on otstarbekas lubada piirarvuvabalt liivi- ja kuuritsapüüki kõikides väikejärvedes (välja arvatud piiriveekogud Eesti välispiiril) juunist kuni septembrini. Piirarvuvaba liivi- ja kuuritsapüügi korralduse puhul muutuks nende püügivahendite püügiõiguse soetamine oluliselt lihtsamaks ning vähem halduskoormavaks.

Püügistatistikast nähtub, et neid püügivahendeid on seni kasutatud suhteliselt vähe. Ilmselt on see tingitud ka sellest, et nende piirarvud on kehtestatud vaid osas maakondadest.

Samuti pole liivi- ja kuuritsapüüki otstarbekas lubada jõgedes, kus on sageli kalade paljunemise ja noorjärkude kasvualad. Püüki ei peaks lubama ka olulisemate harrastus- ja töendusliku püügi liikide kudeperioodidel kevadel ja sügisel, samuti suvel kudevate liikide (linask) peamistes koelmupiirkondades, et vältida kudemise häirimist. Jõgedel olevaid paisjärvi tuleb liivi- ja kuuritsapüügi võimaluste määramisel käsitleda kui väikejärvi.

Nende püügivahendite kasutamisel ei kahjustata kalavaru, kui rakendada nende kasutamisel eelpooltoodud piiranguid.

Püügivõimaluste paindlikumaks muutmiseks, püüdjate ringi suurendamiseks ja püügivõimaluste vastavusse viimiseks kalastajate tegelike soovidega, võib liivi- ja kuuritsapüügil kaaluda lühemate kui ühe kalendrikuuliste kalastuskaartide kehtestamist. Harrastuskalapüügi iseloomust tingituna pole nende püügivahenditega minimaalselt ühekuuliste kalastuskaartide kehtestamine lihtsalt otstarbekas, sest nendega püütakse keskmiselt vaid mõned päevad püügiloa kehtivusaja jooksul.

Samuti tasub kaaluda kalapüügieeskirjas liivi ja kuuritsa püügivahendite kirjelduse täiendamist nende püügivahendite mõõtmetega, mis praegu on reguleerimata.

4.2.4. Harrastuskalapüügi populariseerimine ja sellealase informatsiooni levitamine ja töö avalikkusega

Harrastuskalapüügiinformatsioonina võib käsitleda teavet sektori, statistika, sektori keskkonnateadlikkuse tõstmise, püügikorralduse ja selle muutuste, püügiõigustasudest laekuva raha kasutuse, kalavarude olukorra jmskohta. Harrastuskalapüüki populariseerida aitab teave püügiviiside, -vahendite, -taktika, -kohtade, kalapüügi eetika, kirjutamata reeglite ja looduses viibimiskohta.

Kalastajate pidevaks teavitamiseks on tarvis regulaarselt:

1. Teavitada kalandusalaste õigusaktide muudatustest (jooksvalt) - ametlike pressiteadete, uuendatud kodulehekülje, maakonna- ja keskkonnalehtede, erialakirjanduse, interneti foorumikeskkondade, harrastuskalapüügi nõukoja liikmete kaudu jne. Samuti teavitada perioodiliselt avalikkust harrastuspüügiõiguse tasudest laekuva raha sihipärasest kasutamisest.

2. Infotrukised – vastavalt vajadusele trükkida vaid harrastuspüüki ja sellega seotud

keskkonnaalaseid seadusesätteid (sh õigused ja kohustused looduses käitumisel) käsitlevaid mitmekeelseid taskuteatmikke ning väiksemamahulisi kokkuvõtlikke infobrošüüre. Levitada infomaterjale läbi kalastustarvete kaupluste, turistiinfopunktide, harrastuspüügivõistluste ning harrastuskalapüügi nõukoja liikmesorganisatsioonide kaudu.

3. Esitleda harrastuskalapüügi alast statistikat ning sektoris toimuvaid muudatusi ja uuringute tulemusi (pidevalt) kokkuvõtivate artiklite kujul Keskkonnaministeeriumi internetileheküljel, kalastajatele mõeldud foorumites, eriala veebilehtedel ja erialakirjanduses.

4. Koostöö interneti foorumikeskkondadega uuenduslike projektide realiseerimisel (kalastajate küsitlused, üleskutsed jne).

5. Toetada ja soodustada kalapüügi alase teabe viimist laste ja noorteni (kalaliigid, varud, bioloogia, püük, piirangute vajalikkus, looduses liikumine jne). Nii teoreetiline kui praktikas teabe jagamine, mida on vajalik teha plaanivälise koolitundidena ja laagritena. Täiskasvanute (seni veel) mittekalastajateni jõudmine saab toimuda näiteks läbi ajakirjanduse ja avalike ürituste.

4.2.5. Ühistegevuse arendamine ja kalastajate kaasamine otsustusprotsessidesse

Kalastajate kaasamiseks otsustusprotsessidesse ning kalakaitselisse ning keskkonnakaitselisse tegevusse üldisemalt on vajalik eelkõige kalastajate koondumine huvigruppidesse. Sellisel puhul oleks riigil võimalik suhelda sektori esindajatega kalanduspoliitika kujundamisel sektori arengusuundi ning olulisemaid probleeme lahendada. Üksikisiku tasemel suhtlemine pole võimalik, sest siis ei sünni laiapõhjalist arutelu. Paraku pole harrastuskalastajate ühenduste katusorganisatsiooni tekkinud ning pole ka lähemas tulevikus ette näha selle vabatahtlikku kujunemist lähitulevikus.

Peamise probleemina kalastusklubide moodustumisel ja aktiivse tegevuse tagamisel näevad ühendid eeskätt tegevuskulusid aga ka motivatsiooni ja koondumisvajaduse puudumist. Väidetavalt pole praegu võimalik katta klubide tegevuskulusid katta suhteliselt väikestest liikmemaksudest. Praeguse kogemuse kohaselt on probleemne juba üle viiekümne liikmelise ühenduse kureerimine vabatahtlikkuse printsiibil. Suurte klubide tegevuseks on tarvis pühendada sellisele tegevusele märksa rohkem aega, kui seda jääb tavatöö kõrvalt. Seega tuleks kaaluda erinevaid võimalusi klubilise tegevuse toetamiseks. Näiteid mujalt maailmast on tuua mitmeid alustades teatud kriteeriumidele vastavatele ühendustele tegevustoetuse maksmisest riigile laekuva püügiõiguse tasust kuni ühistegevusega kaasatus isikutele soodsamate püügiõigustasude rakendamiseni välja. Ühe suure tõuke ning võimaluse ühistegevuse arendamiseks annaks ka veekogu majandamise õiguse rendile andmine organisatsioonidele, kes näeksid selles oma missiooni ning võimalust jooksvate kulutuste katmiseks.

Harrastuskalastajate kaasamine kalakaitsesse ja keskkonnakaitsesse laiemalt saab praeguse õigusruumi kohaselt olla peamiselt teavitava iseloomuga. Selleks on loodud keskkonnaalase teabetelefon lühinumbriga 1313. Selleks, et anda kalapüügi alastest rikkumistest teada, on aga tarvis teavitajal endal olla seadustega kursis. Kalastusorganisatsioonide ja Keskkonnainspeksiooni koostöö tõhustamiseks ning üksteise usalduse tõstmiseks võiks korraldada infopäevi kalastusklubi liikmetele. Suureks probleemiks praegu on suure hulga ebakvaliteetse info laekumine vihjetelefonile, mida on võimalik koostöökoolitustega parandada. Klubilise liikumise edenedes kujuneb klubide liikmeskonnast sujuva koostöö ja usalduse olemasolul keskkonnakaitsesutuse väga suur infoallikas. Teavitamiseks ja julgustamiseks isikuid rohkem kasutama keskkonnaalast teabetelefoni 1313, on vaja teha pidevat sellisuunalist teavitustööd.

Üheks olulisemaks väljundiks praegu kalastajate koondumisel organisatsioonidesse, on võimalus kaasa rääkida riigi harrastuskalapüügi suundade määratlemisele ning oma huvide paremal esindamisel otsustusprotsessides. Pigem aga on olnud koondumiste ajendiks ühishuvi ja sellest tuleneva tegevuse realiseerimise vajadus (võistlused, kogunemised jne). Nii nagu Eestis pole kodanikuühiskonna areng üldiselt väga laialt levinud, pole ka kalastajate organiseerumine õiget

hoogu sisse saanud. Samas ei ole selleks ka sundust ega ka lisamotivatsiooni ning takistust üksikindiviidina oma hobiga tegeleda. Siiski on Eestis ligi paarkümmend rohkem või vähem aktiivselt tegutsevat harrastuskalastajate ühendust ja organisatsiooni, mille eesmärgid, spetsiifika ja väljundid on väga erinevad. Sellest tulenevalt on vaja laiapõhjalise arutelu ja üksteisemõistmise suurendamiseks luua erinevate kalastusorganisatsioonide esindajatest, teadusasutuste esindajatest, järelevalve- ja keskkonnakorraldusega tegelevate asutuste esindajatest ning kalapüüki korraldavate asutuste esindajatest kogu sektorit hõlmav tööühm ehk harrastuskalapüügi nõukoda. Harrastuskalapüügi nõukoda oleks soovitusliku iseloomuga vabatahtlikkusel baseeruv tööühm, kes nõustaks harrastuskalapüüki korraldavat Keskkonnaministeeriumi sektorit arendavate otsuste langetamisel.

Harrastuskalapüügi nõukoja põhifunktsioonid oleksid:

1. anda soovitusi harrastuskalapüügiga seotud probleemide ja küsimuste lahendamiseks;
2. anda soovitusi harrastuskalapüügi korralduse muutmise küsimustes, s.h. soovitusi püügivahendite ning nendega seotud tarindite muutmiseks, uute püügivahendite kasutuselevõtuks või kaotamiseks ning täiendavate piirangute lisamiseks või kaotamiseks harrastuskalapüügis;
3. anda soovitusi harrastuskalapüügi tasude määramisel;
4. juhtida tähelepanu sektoris olevatele kitsaskohtadele ning anda soovitusi nende parandamiseks;
5. anda soovitusi harrastuskalapüügi arendamiseks;
6. levitada olulist harrastuskalapüügiinformatsiooni oma liikmete vahel, arendada kalastajaid ühendavate organisatsioonide omavahelist suhtlemist ning propageerida kalastajate organiseerumist ning ühisürituste läbiviimist;
7. anda soovitusi harrastuskalapüügiarenguprojektide, uuringute ja tegevuste algatamiseks.

4.2.6. Harrastuslikku kalapüüki toetava infrastruktuuri arendamine

Harrastuskalapüüki toetava infrastruktuuri arendamist pole taasiseseisvunud Eestis riiklikult toetatud, mistõttu on see struktuur puudulik. Intensiivselt kasutatavates kalastuspiirkondades on suur vajadus avalike paadisildade ja paatide vettelaskmise kohtade, sellekohase info, juurdesõiduteede ja parklate, infotahvlite lõkke ja laagripatsioonide, prügikastide jms infrastruktuuri järele. Ehkki esmapilgul tundub nende objektide rajamine küllaltki kulukas, võib nendest saadav kasu aga olla tunduvalt suurem.

Osa kalapüügi kättesaadavuse parandamisest on ka püügispetsiifilisema infrastruktuuri, nagu ligipääsude tähistamine kallasradadele, kallasradade läbitavana hoidmine (nii võsa kui eraomanike tõkete piiramine), kaldalt püügi võimaluste loomine (nt roogu kasvanud järvede kohatine niitmine) jne.

Et koordineeritult rajada harrastuskalapüügi tarvis infrastruktuuri, on eelnevalt vaja kaardistada erinevate piirkondade võimalused ja vajadused sobivate rajatiste tegemiseks ning koostada selle alusel tegevuskava. Seejärel otsida tegevuskava elluviimiseks koostöövõimalusi kohalike huvigruppidega (eeskätt kohalikud kalaklubid, looduskaitsealade administratsioon, vallad, maaomanikud jne).

Infrastruktuuriobjektide ettevalmistamine ja objektide rajamine on vaieldamatult selles arengukavas kirjeldatud tegevustest kõige kulukas, kuid samas ka kõige vajalikum.

4.2.7. Keskkonnasäästliku harrastuskalapüügi arendamine

Keskkonnasäästliku harrastuskalapüügi arendamise eesmärk on säästa kalavaru, vältides eelkõige kalavaru ebaratsionaalset ja ebaetilist kasutamist ja tagada kalavarude hea tase ja jätkusuutlik

areng tulevikus. See tähendab samas ka prügivaba ja loodustsäästvat viibimist kalavetel, sh maaomaniku valdusi ja privaatsust austavat käitumist kallasrajal.

Eeskätt on võimalik keskkonnasäästlikku harrastuspüüki arendada ja propageerida läbi kalastajate keskkonnateadlikkuse tõusu. Seda on võimalik suunata näiteks läbi püügiõigustasude kujundamise erinevate keskkonnasäästlike püügivahendite ja viiside eelistamise kaudu ning püügipiirangute rakendamisel. Muuhulgas võib propageerida teatud liikide teatud asurkondade puhul püüa-ja-vabasta kalapüüki ühes kidata õngekonksu kasutamise kohustuslikkusega jms. Igal juhul on otstarbekohane jätkata selektiivsete ja keskkonnasäästlike kalapüügivahenditega püügi eelistamist.

Säästliku harrastuskalapüügi propageerimisel on suur tähtsus valitsusvälistel harrastuskalapüügi organisatsioonide tegevusel, eriti tööl noortega. Samuti on tähtis keskkonnasäästlikku käitumist ja mõttelaadi toetavate ürituste, nagu kalapüügivõistlused jms, korraldamine ja nende riigipoolne toetamine.

Keskkonnasäästlikku harrastuskalapüüki saab arendada ka läbi erineva hinnakujunduse. Selleks annab hea võimaluse harrastuskalapüügi püügiõiguse tasude diferentseerimine püügivahendite keskkonnasäästlikkuse alusel. Mitteselektiivsete, suure püügivõimsusega ja keskkonnale kahjulikumat mõju avaldavate püügivahendite kasutamise tasu, peaks olema kõrgem kui keskkonda ja kalavaru säästvate püügivahendite kasutamine.

4.2.8. Kalandusturismi arendamine

Kalandusturismi arendamiseks tuleb eelkõige analüüsida ja luua vajadusel soodne õigusruum kalandusturismiga kaasnevate teenuste osutamiseks. Selleks on vaja selgitada välja kitsaskohad, mis pärsivad olemasoleva õigusliku raamistiku puhul kalandusturismiga tegelemist ning leida lahendused takistuste kõrvaldamiseks.

Kalandusturismi arenguks võib tulevikus olla vajalik ka kalavarude majandamise õiguse rentimine asjasthuvitatud organisatsioonidele. Samas vajab selline samm täiendavat riskianalüüsi ning avalikku poolehoidu. Riskianalüüsi läbiviimisele ja kalandusturismi arendamisele aitaks kaasa näiteks kahe-kolme pilootprojekti elluviimine Eesti eri osades ja eritüübilistel veekogudel. Võimaluse korral võiks valida esialgu pilootprojektideks avalikuks kasutuseks määramata veekogusid. Kalarohkus ja külastuskogemus võrdluses selle eest tasutava hinnaga, annaks reaalse aluse veekogude klubidepoolse majandamistegevuse edasise laienemise üle otsustamiseks. Samas ei näe arengukava ette eraorganisatsioonide majandamist enamal kui pooltel Eesti veekogudest, arvates potentsiaalsete hulgast muuhulgas välja suurema avaliku huviga piirkonnad, nagu mere, piiriveekogud ning suuremad jõed ja järved.

Ühe võimalusena võiks riik lähitulevikus kaaluda ka veekogude kalavarude majandamiseks teenuse sisseotsmist harrastuskalapüügi organisatsioonidelt. Selline lahendus täidaks ka kalastusklubide tegevustoetuse ning koondumise stiimuli eesmärgi. Ehkki ka täna on võimalik majandada veekogusid kulude poolelt, luues (erainitsiatiivil ja ka riigi rahaliselt toetusel) infrastruktuure, taastades veekogude ökoloogilist mitmekesisust sh kudealaid, asustada kala ja tegutseda kalagiidina. Samas puudub võimalus piirata vastaval veekogul kalastajate arvu, küsida piirkonnas püügi eest (diferentseeritud) tasu või kehtestada püügile eripiiranguid ja neist kinnipidamise üle järelvalvet teostada. Seega puudub klubidel võimalus suunata vahetut inimõju ja reguleerida ressursi kalastussuremust ning saada tasu majandamistegevuse enda eest.

Riigipoolne abi kalandusturismi arendamisel on otstarbekas ka vajalike infrastruktuuriobjektide rajamisel, kalandusturismialaste koolituste (nt kalagiidid) toetamisel ning kalandusturismi võimalustest teavitamisel nii Eestis kui ka naaberriikides.

Kindlasti on aga kalavarude hea seisundi saavutamine kalandusturismi arendamise eeltingimuseks.

4.2.9. Harrastuskalapüügi sektori analüüs ja andmekogumine

Harrastuskalapüügi kaasajastamine ning selle vajaduste, võimaluste ja muutuste kohta info

saamiseks on vähe võimalusi. Selleks on vajalikud igakülgsed sektori uuringud. Uuringute esmane eesmärk on selgitada välja peamised näitajad ning nende muutused harrastuskalapüügi sektoris. Võrreldes kutselise kalapüügi, pole uuringuvajadust harrastuskalapüügil seni peetud kuigi oluliseks, ning peale mõne üksiku pilootuuringu, pole riiklikult seda valdkonda eriti analüüsitud. Arvestades sektoris hõivatud isikute suurt arvu, püütavaid kalakoguseid ning sektori laienemise perspektiivi ja selle majandusliku tähtsust, muutub ka harrastuskalapüügist ülevaate saamine järjest olulisemaks. Harrastuskalapüügiuuringuid võib praegustes tingimustes pidada kalavaru majandamise aspektist lähtuvalt vältimatuteks tegevusteks.

Lähiajal peamisteks uuringuteemadeks harrastuskalapüügil on:

1. püütavate kalakoguste ja harrastuskalapüügi mõju kalastikule ja keskkonnale;
2. kalastajate arvu dünaamika ja struktuur; kalastajate eelistuste ja vajaduste selgitamine;
3. sektori arenguvajaduse (infrastruktuur, seadusandlus) selgitamine;
4. sektori sotsiaal-majanduslik analüüs.

4.2.10. Kalavarude taastootmine

Kalavarude taastootmine võib olla nii looduslik kui ka kalakasvatuslik. Eelistada tuleks looduslikku taastootmist, mis on kokkuvõttes oluliselt mõjusam ning odavam. Sageli pole looduslik taastootmine piisav, et tagada liikide asurkondade säilimine või olemasoleva püügimahu säilitamine jätkusuutlikul tasemel. Seetõttu püütakse tõsta kalade ning eeskätt röövkalade taastootmisvõimet, kas kalakasvatuslike meetmete abil või looduslikku sigimise võime parandamise teel. Selles arengukavas ei käsitleta ohustatud liikide asurkondade säilimiseks või kalade loodusliku taastootmisvõime suurendamiseks vajalikku tegevust, sest seda on käsitletud muudes arengu- ja tegevuskavades. Samas on eesmärgiks kalade taastootmisvõime suurendamisel siiski loodusliku sigimise eelistamine kalade asustamise ees, mistõttu on mõistlik kasutada osa püügiõiguse tasudest laekuvast rahast kalade loodusliku taastootmisvõime suurendamiseks.

Harrastuskalapüügi arengukavas keskendume kalavarude taastootmisel harrastuskalapüügi püügivõimaluste säilitamiseks või suurendamiseks nende liikidele, mis pole Eestis liigina ohustatud ja on kohaliku tähtsusega. Harrastuspüüdjatele atraktiivseteks kalaliikideks on näiteks haug, koha, linask ning mõningaste mõõndustega ka jõeforell, jõevähk ning karpkala. Kuigi üldjuhul (va karpkala) on tegemist liikidega, mis kehtestatud püügiregulatsioonide järgimisel ja piisavate sigimise ning kasvualade olemasolul ning haiguspuhangute puudumisel, peaksid suutma säilitada piisava taastootmisvõime, võib siiski vahel nende populatsioonide toetada kalakasvatuslike meetmetega, et säilitada piisavat püügivaru. Mõttekas on kalavarude taastootmist toetada veekogudel, kus ei toimu suuremahulist töõnduslikku kalapüüki, sest asustamisele tehtavad kulutused ületavad üldjuhul püütava kala esmakokkuostu väärtuse ning taastootmine on tasuv vaid kõrge lisandväärtuse andmise puhul, näiteks läbi harrastusliku kalapüügi. Taastootmist harrastuskalapüügi püügivaru tõstmiseks on otstarbekas teha kohaliku algatuse kaasabil, kasutades asustamisel sellist asustusmaterjali, mis väldib võimalikku negatiivset mõju bioloogilisele ja geneetilisele mitmekesisusele.

Kalapüügi pikaajalisel korraldamisel on eesmärk saavutada kalapüügikoormus veekogudel sellisel tasemel, mis on vastavuses kalavarude loodusliku taastootmisega. Selleks kasutatakse loodusliku taastootmisvõime suurendamist (kalade juurdepääsu tagamine koelmualadele ning koelmualade melioreerimine ja uute loomine, elupaigatingimuste parandamine) või püügivõimaluste vastavusse viimist kasutada oleva kalavaruga. Juhul, kui see pole võimalik, või asustamist saab põhjendada suure harrastusliku püügikoormuse ning avaliku huviga, on õigustatud ka kalakasvatuslik taastootmine.

5. ARENGUKAVA MAKSUMUSE PROGNOOS.

Harrastuskalapüügi arengukavas toodud eesmärkide täitmiseks vajaliku tegevuse rahastamine peaks tulema riiklikest vahenditest, mida kogutakse kalastajatelt läbi püügiõiguse tasu. Peamise projektipõhise rahastusallikana on Keskkonnainvesteeringute Keskuse kalanduse ja keskkonnateadlikkuse programmid, võimalusel ka riigieelarvelised ja Euroopa Liidu tõukefondide vahendid (nt Euroopa Kalandusfond). Riigisisestest rahastamisallikatest on harrastuskalapüügi arendamise meetmete rahastamine Keskkonnainvesteeringute Keskuse kaudu põhjendatud seetõttu, et vastavalt keskkonnatasude seadusele kasutatakse keskkonnatasudest riigieelarvesse laekuvat raha sihtotstarbeliselt keskkonnaseisundi hoidmiseks, loodusvarade taastootmiseks ja keskkonnakahjustuste heastamiseks ning et keskkonnatasu laekub KIK-i. Taastuvate loodusvarade, nagu kalavaru, kasvav mets ja jahiulukid, kasutamisest laekunud raha suunatakse keskkonnatasude seaduse kohaselt nende varude taastootmiseks ja kaitseks.

Tegevuse ajalisel planeerimisel on lähtutud asjaolust, et sellega kaasnevad kulutused ei ületaks harrastuskalapüügi püügiõiguse tasudest laekuvat summat. 2008. aastal laekus harrastuskalapüügi püügiõiguse tasudena riigieelarvesse ligi 8,3 miljonit krooni (tabel 5) ning prognooside kohaselt laekumine suureneb. Harrastuskalapüügi arengukava meetmete rakendamiseks on ajavahemikul 2010-2018 arendustegevusteks prognoositavad kulud vähemalt 70 miljonit krooni (lisa 3).

6. ARENGUKAVA ELLUVIIMISEGA KAASNEVAD RISKID JA RISKIDE VÄHENDAMISE ABINÕUD

Harrastuskalapüügi arengukava elluviimisega kaasnevad paratamatult riskid, mis realiseerumise korral ei võimalda rakendada kõiki planeeritud meetmeid. Peamisteks riskideks võib olla:

1. Arengukava meetmete realiseerimise ebapiisav rahastamine. Probleem võib tekkida seoses peamise rahastusallikana planeeritud Keskkonnainvesteeringute Keskuse ebapiisavast rahastamisest, mida võib mõjutada majanduslangus. Samuti on kujunenud olukord, kus harrastuskalapüügi arengukava meetmete rakendamiseks mõeldud taotlusprojektid peavad võistlema rahastamisotsuse saamisel Euroopa Liidu või muude rahvusvaheliste lepingute nõuetest tulenevate riiklike kohustuste täitmiseks mõeldud projektidega. Selline olukord tekib siis, kui harrastuskalapüügi sektori arendamiseks ei suunata täielikult või osaliseltki neid vahendeid, mis laekuvad riigieelarvesse harrastuskalapüügi õiguse tasudena. Püügiõigustasudest laekuva raha mittesihipärane kasutamine võib omakorda põhjustada kalastajate usaldamatuse ja vähendada püügiõiguse tasude laekumist, mis seab ohtu arengukavas püstitatud eesmärkide täitmise.

Tasude laekumise vähenemise riske saab vähendada, suunates maksimaalselt vahendeid sektori arendamisele, mis tagaks kalastajate rahulolu ning arusaama nende makstud raha sihipärasest kasutamisest. Sihipärasest rahakasutusest peab avalikkust süstemaatiliselt teavitama.

2. Arengukavas planeeritud tegevuste ebapiisav realiseerimine ametkonna ja sektoris tegutsevate organisatsioonide killustatusest tulenevat vähest suutmatust arendusprojekte piisavalt operatiivselt planeerida ja käivitada. Harrastuskalapüük on Keskkonnaministeeriumi vastutusalas ning selle arendamiseks on seni puudunud terviklik pilt sektori tulevikust ja seda on arendatud muude Keskkonnaministeeriumile pandud ülesannete kõrvalt. Arengukava rakendamiseks on vajalik vähemalt ühe täielikult harrastuskalapüügiga tegeleva ametkoha olemasolu, mida toetavad Keskkonnaameti regioonides töötavad vee-elustiku spetsialistid. Praegu tegeletakse Keskkonnaministeeriumis harrastuskalapüügi küsimustega muude kalandusalaste ülesannete kõrvalt ca 0,5 ametikohta ulatuses.

3. Harrastuskalapüügi arengukava meetmete osaline mittetäitmine võib tuleneda ka harrastuskalapüügi sektori killustatusest ning kalastajate vähesest organiseerumisvõimest ja soovist. Kalastajate vähesese organiseerituse tõttu ei ole piisavalt institutsioone, kes oleksid pädevad vedama ja ellu rakendama sektori arenguks vajalikke projekte. Samuti vähenevad võimalused kalastajate

keskkonnateadlikkuse tõstmiseks läbi klubilise tegevuse. Üksikisikuteni vajaliku info viimine on märkimisväärselt aega ja raha nõudvam kui organiseerunud isikute teavitamine. Samuti vähendab see kalastajate kaasamise võimalusi kalakaitselisse tegevusse ning otsustusprotsessidesse, mis tagaksid laiapõhjaliste konsensuslike otsuste langetamise ja arengu.

Harrastuskalapüügi sektori killustatusest tulenevaid riske aitab vähendada kalastajate motiveerimine koondumaks organisatsioonidesse, mis annab neile seeläbi võimaluse kaasa rääkida sektorit puudutavate otsuste langetamisel. Samuti peab üle vaatama õigusliku raamistiku, et võimaldada kalastusklubidel eesmärgipäraselt tegutseda.

7. LISAD

LISA 1. Kõige enam püütavate ja enim püüda soovitavate kalaliikide pingeread

Püütavate liikide pingerida	Püüda soovitavate kalaliikide pingerida
Ahven	Haug
Haug	Ahven
Särg	Jõeforell
Latikas	Latikas
Koger	Koha
Linask	Angerjas
Jõeforell	Linask
Koha	Meriforell
Lest	Lõhi
Säinas	Karpkala
Viidikas	Särg
Vimb	Säinas
Angerjas	Lest
Luts	Merisiig
Meriforell	Luts
Turb	Vimb
Meritint	Vähk
Karpkala	Tuulehaug
Merisiig	Turb
Teib	Koger
Vähk	Tursk
Lõhi	Meritint
Tuulehaug	Viidikas
Räim	Räim
Kilu	Teib
Tursk	Kilu
Emakala	Emakala

LISA 2. Püügiõiguse tasumäärad harrastuslikul kalapüügil 2004-2018 ning tasude muutuse prognoos aastani 2018.

Püügi võimalus	Periood	2004	2005	2006	2007	2008	2009	2010	2011	2012	2013	2014	2015	2016	2017	2018
Püük lihtkäsiõngega	aasta	Tasuta														
Muutus %									+35-65%				+10%			
Harrastuspüügiõiguse tasu	1 päev					15	15	15	20	20	20	20	22	22	22	22
	1 nädal		25	25	25	25	25	25	40	40	40	40	45	45	45	45
	6 kuud	120	120	120	120	120	120	120	200	200	200	200	220	220	220	220
	12 kuud	180	180	180	180	180	180	180	300	300	300	300	330	330	330	330
Kalastuskaardi tasud									+0-300%				+10-20%			
Nakkevõrk merel	1 kuu / 1 nädal		50	75	100	100	100	100								
Nakkevõrk Peipsi, Lämmi ja Pihkva järves	1 kuu / 1 nädal		50	100	100	100	100	100	300/75	300/75	300/75	300/75	340/85	340/85	340/85	340/85
Nakkevõrk muudes siseveekogudes	1 kuu / 1 nädal		100	150	150	150	150	150								
Õngejada merel	1 kuu		25	35	35	35	35	35	100/25	100/25	100/25	100/25	120/30	120/30	120/30	120/30
Õngejada Peipsi-Lämmi ja Pihkva järvel	1 kuu / 1 nädal		50	100	100	100	100	100	100/25	100/25	100/25	100/25	120/30	120/30	120/30	120/30
Õngejada muudes siseveekogudes	1 kuu / 1 nädal		100	200	200	200	200	200	260/65	260/65	260/65	260/65	280/70	280/70	280/70	280/70
Vähipüügivahend (natt)	1 ööpäev		25-35	30	30	30	30	33	33	33	33	33	36	36	36	36
Liiv- ja kuurits	1 kuu / 1 nädal		100	100	100	100	100	100/25	100/25	100/25	100/25	100/25	120/30	120/30	120/30	120/30
Lõhepüük jõgedest	1 päev	100	100	100	100	100	100	100	110	110	110	110	120	120	120	120
	3 päeva	200	200	200	200	200	200	200	220	220	220	220	240	240	240	240
	30 päeva				1500	1500	1500	1500	1650	1650	1650	1650	1800	1800	1800	1800
	3 päeva			100	100	100	100	100	100	100	100	100	110	110	110	110
Forellipüük Järvamaa jõgedes	30 päeva				250	250	250	250	250	250	250	250	275	275	275	275
Aasta	500	500	500	500	500	500	500	500	500	500	500	500	550	550	550	550
Aliveepüük Saadjärvel ja Kuremaa järvel	3 päeva				75	75	75	75	100	100	100	100	110	110	110	110
	1 nädal		100	100	100	100	100	150	150	150	150	150	165	165	165	165
	30 päeva	50	150	150	300	300	300	350	350	350	350	350	380	380	380	380
Laekunud tasu ja prognoos (milj/kr/a)	Harrastuspüük	3,1	3,5	4,4	4,5	4,74	5	5,1	7,00	7,10	7,20	7,30	8	8,2	8,4	8,6
	Kalas. Kaart	1,8	1,7	1,5	2,1	3,58	3,6	5,7	5,7	5,7	5,7	5,7	6,3	6,3	6,3	6,3
Kokku (milj/kr/a)		4,9	5,2	5,9	6,6	8,32	8,6	10,8	12,7	12,8	12,9	13	14,3	14,5	14,7	14,9

Tabelis on aastate 2004-2009 kohta toodud kehtivad tasumäärad ja aastate 2010-2018 kohta tasumäärade prognoos. Prognoosis pole arvestatud kalastajate arvu kasvuga, kuna see sõltub harrastuskalapüügi arendamiseks vajalike tegevuste algusajast ning pole seega ette prognoositav.

LISA 3. Harrastuskalapüügi arengukavaga kavandatud tegevused ja maksumus

Tegevused	Toetatavad tegevused	Tegevusest saadav kasu kodanikule ja riigile	Kogukulu 2009-2018 (milj/kr)
Harrastuskalapüügi lihtsustamine ja kättesaadavuse tõstmine			
Harrastuskalapüügi seadusandluse lihtsustamine ja ühtlustamine. Elektroonilise kalastuskaardi juurutamine ning kalastuskaardi menetlusprotsesside lihtsustamine. Püügiandmete esitamise ühtlustamine.	Infosüsteemi arendus ning tegevuskulud. Järelvalve võimekuse kaasajastamine uuele süsteemile.	Harrastuskalapüük lihtsustub, väheneb rikkumiste arv. Paraneb kalastuskaartide saamine, vähenevad riigi halduskulud. Suureneb harrastuskalapüügi kättesaadavus ja populaarsus	2
Harrastuskalapüügi teabe levitamine ja keskkonnasäästliku harrastuskalapüügi propageerimine			
Harrastuskalapüügi informatsiooni levitamine	Trükised, erialaperioodika toetamine, internetilehed, statistika avaldamine jt	Kalastajate keskkonnateadlikkus tõuseb, väheneb kalastusalaste rikkumiste arv	5
Harrastuspüügi teadlikkuse tõstmine, võistluste, koolituste, laagrite ja muude ürituste kaudu	Harrastuspüügi võistlused, koolitused, laagrid jms	Keskkonnateadlikkus kasvab, püügikultuur paraneb, rikkumiste arv väheneb, vähenevad kulud järelvalvele	5
Ühistegevuse arendamine ja kalastajate kaasamine otsustusprotsessidesse			
Harrastuskalapüügi nõukoja loomine ja tegevus	Jooksvad korralduskulud	Kalastajad kaasatakse otsustusprotsessidesse, otsused on laiapõhjalisemad ning konsensuslikumad	1
Kalastajate organiseerumise toetamine	Ühisürituste toetamine, organisatsioonidevahelise suhtluse edendamine, rahvusvahelises koostöös osalemise toetamine	Suureneb kalastajate organiseeritus, klubidevaheline suhtlus ja koordineerimine, paraneb harrastuskalapüügi rahvusvaheline koostöö	3
Harrastuskalapüügi sektori uuringud			
Kalavarude teadusuuringud	Harrastuskalapüügi oluliste kalaliikide seire	Ülevaade kalavarude olukorrast, püügivõimaluste teaduspõhine kehtestamine, varude jätkusuutlik majandamine	10
Harrastuskalapüügi uuringud	Ülevaate saamine sektori põhinäitajatest		4
Harrastuskalapüügi toetava infrastruktuuri ja kalandusturismi arendamine			
Vajaduste selgitamine	Eeluurimised, vajaduste ja võimaluste selgitamine	Suureneb teadmine kalastajate vajadustest ning infrastruktuuri rajamise võimalustest	3
Infrastruktuuri arendamine	Juurdepääsu teed, parklad, paadisillad, vette laskmiskohad, püügiplatvormid, teavitustahvliid jne	Suurenevad kalastajatele mõeldud tugiteenused ja mugavused	30
Kalandusturismi arendamine	Kalagiidide koolitus, kalaturismi teenusest teavitamine naaberriikides.	Suureneb kalandusturismiga tegelevate ettevõtete ja turistide arv	4
Kalakasvatustlik taastootmine			
Kalade asustamine püügivõimaluste loomiseks	Asustamine	Säilivad või suurenevad püügivõimalused	4

LISA 4. Harrastusliku nakkevõrgupüügi veekogude nimekiri

Pindala	Arv
>=100ha	32
>=75-99 ha	7
>=50-74 ha	12

Harjumaa

Kahala järv	345,9
Soodla vh	262,8
Maardu järv	158,8
Männiku karjäär	155
Tänavjärv	136,9
Klooga järv	135
Rummu järv	49,6
Kaunissaare vh	29,8
Aavoja vh	17,2

Jõgevamaa

Kuremaa	397,1
Kaiavere	250,7
Elistvere	175
Jõemõisa järv	64,2
Pikkjärv	58,5

Läänemaa

Veskijärv	184,2
Hindaste	124,5

Põlvamaa

Meelva järv	78,7
Jõksi järv	64,9
Valgjärv	64,6
Põlva paisjärv	50
Piigandi järv	43,4
Kooraste Suurjärv	39,4
Leevijõe paisjärv	27,7
Tilsi Pikkjärv	26,6
Värska järv	22
Uiakatsi järv	17,3
Erastvere järv	16,3
Järvepää järv	13,6
Kiidjärv	13,8
Tilsi Kõrbjärv	13
Orava järv	12,1
Võhandu jõgi	

Pärnumaa

Ermistu	480
Tõhela	407,3
Kaisma	140,4

Saaremaa

Suurlaht	531
Muullutu laht	412,7
Karujärv	330
Undu laht	226,9
Kooru järv	75

Tartumaa

Saadjärv	707,6
Soitsjärv	202,7
Keeri järv	125,8
Pangodi järv	115
Lahepera järv	100,8
Leegu järv	84,1
Karjärv	86
Lääniste Ähijärv	30
Viisjaagu järv	23
Võngjärv	15
Suur-Emajõgi	
Ahja jõgi	
Kalli jõgi	
Peravalla jõgi	

Valgamaa

Aheru järv	234
Nõuni järv	78,8
Tündre järv	72,9
Koorküla Valgjärv	44,1
Koobassaare järv	42,6
Korijärv	36,4
Karula Pikkjärv	34,9
Inni järv	24,5
Mõrtsuka järv	19,7
Juusa järv	19,3
Kullijärv	16,4
Voki järv	16,2
Jaska järv	15
Rautina järv	14
Mäha järv	13,9
Pikre järv	12,5
Kuritse järv	11,9
Puide paisjärv	11,5
Kiivite järv	10,5
Pilkuse järv	10,5
Kõstrejärv	10,4
Väike-Emajõgi	

Viljandimaa

Veisjärv	487,5
Õisu järv	193,4
Parika järv	108,5
Ruhijärv	99,6
Mäeküla järv	61,7
Kariste järv	59,9
Päidre järv	23
Pärsti järv	18,3

Võrumaa

Vagula järv	518,7
Tamula järv	231,3
Hino järv	198,8
Ähijärv	176,2
Pabra järv	84,4
Löödla järv	76,7
Murati järv	65,8
Kirikumäe järv	61,4
Pullijärv	61,7
Ubajärv	49
Kisejärv	48,9
Suur Pehmejärv	45,9
Uhtjärv	43,5
Kahrila järv	35,2
Kavadi järv	27,4
Noodasjärv	26,5
Vaskna järv	23,6
Misso Saarijärv	22,5
Kikkajärv	21,4
Kasaritsa Verijärv	19,9
Karsna järv	16,3
Plaani Küla järv	16,1
Majori järv	15
Kubija järv	13,6
Lauga järv	13,6
Väimela Mäejärv	13,6
Rõuge Suurjärv	13,5
Preeksa Palujärv	11,7
Lasva järv	10,9
Kalijärv	10,5
Kurgjärv	10,5
Obinitsa paisjärv	20,9
Võhandu jõgi	

LISA 5. Harrastuslikul nakkevõrgupüügil püütud kalakogused

Püük nakkevõrguga kalastuskaardi alusel 2005-2008 kalaliikide ja veealade kaupa (kg).													
	Ahven	Haug	Särg	Latikas	Lest	Lõhe	Merifor	Koha	Linask	Merisiig	Koger	Muud	
2005													
Kokku	364346	99287	15677	130138	17454	41503	1601	2302	18628	4550	5678	6808	20719
Meri sh	88604												
32-1	32284	4994	322	359	97	20488	760	829	15	2	2871		1541
32-2	12700	4040	45	505	633	711	294	617	268	17	1896		3674
28—2	2269	60	137	35	0	1367	133	120	0	0	27		387
28—5	17735	4789	831	1432	177	2409	219	114	351	90	126		7194
29—4	6809	965	1099	786	32	1360	0	6	5	78	137		2336
29—2	16808	316	251	119	0	14313	196	562	0	0	244		769
Peipsi, Lämmi, Pihkva järv	241962	80157	6838	120415	10877				13993	259			9423
Võrtsjärv	4735	76	1326	4	450				2755	28			97
Narva jõgi ja veehoidla	10009	1858	654	4132	1677				10	1255			424
Muud siseveekogud	19036	2032	4176	2352	3511			54	1232	2822	379	6808	4330
2006													
Kokku	162162	25246	7035	42613	7398	42682	1019	2667	4490	3917	6198	6363	12535
Meri sh	84551												
32-1	31128	3725	90	333	28	21603	375	611	3	0	2973	238	1149
32-2	11826	2534	9	251	371	495	345	1047	134	8	2402	148	4082
28—2	3728	103	40	44	0	2709	119	134	0	0	94	319	166
28—5	16173	3951	747	1253	72	1593	72	87	610	115	169	4293	3210
29—4	4597	590	379	321	9	2003	6	49	26	3	232	217	762
29—2	17100	305	193	389	0	14218	102	740	0	2	296	50	807
Peipsi, Lämmi, Pihkva järv	53418	11911	644	37615	825				1103	49			1272
Võrtsjärv	3771	55	953	11	972				1699	35			46
Narva jõgi ja veehoidla	3889	569	458	1011	717				0	718			417
Muud siseveekogud	16533	1505	3522	1386	4404	61	0	0	916	2988	33	1099	619
2007													
Kokku	174255	21921	6233	49706	8148	42553	2353	3252	3865	4710	6508	8192	17184
Meri sh	86260												
32-1	28746	2302	97	294	64	18571	724	1089	9	0	3533	579	1483
32-2	9167	1561	23	120	351	493	1061	1074	177	3	2004	41	2262
28—2	4224	54	48	82	0	2878	162	167	0	0	70	350	413
28—5	18336	5299	718	1401	19	1252	153	79	1089	44	264	4826	3195
29—4	4584	756	322	339	5	1740	5	16	5	0	198	190	1009
29—2	21203	245	119	322	2	17620	249	828	0	1	396	49	1374
Peipsi, Lämmi, Pihkva järv	62111	9281	850	44029	514				91	208			7138
Võrtsjärv	3382	20	770	0	901				1655	6			30
Narva jõgi ja veehoidla	7054	785	620	1536	2146				6	1185			777
Muud siseveekogud	15449	1618	2668	1584	4146	0	0	0	833	3264	44	2159	875
2008													
Kokku	177996	18027	6985	58964	9162	39736	2145	2799	5204	5657	7059	7486	15099
Meri sh	86676												
32-1	27141	2793	104	222	25	16101	921	1009	10	11	3786	515	1644
32-2	10150	2764	24	140	522	233	536	731	206	6	2293	43	2651
28—2	4073	103	56	197	0	2771	92	217	0	2	73	282	280
28—5	18895	4733	562	1807	115	1605	245	152	613	107	389	4572	3993
29—4	5367	794	441	645	7	1270	21	16	6	0	159	717	1293
29—2	21050	207	106	178	0	17713	328	675	0	1	322	39	1482
Peipsi, Lämmi, Pihkva järv	59741	3927	989	51490	679				193	3			2460
Võrtsjärv	5106	18	775	0	1267				3001	3			44
Narva jõgi ja veehoidla	8690	990	986	2475	2709				6	798		237	489
Muud veekogud	17783	1699	2944	1809	3838				1169	4727			1597